

## SAINTES-MARIES-DE-LA-MER - La camargue à vélo

Saintes-Maries-de-la-Mer



(Juliette Primpier - PNR Camargue)

### *Une boucle à vélo pour découvrir la passion bouvine qui anime la Camargue !*

Au programme de cette randonnée : la tradition bouvine qui constitue l'identité même de la Camargue ! Découvrez les taureaux de race Camargue, les arènes du village, les courses camarguaises, le bouvau d'Aubanel... Autant d'éléments qui soulignent l'importance de l'élevage des taureaux en Camargue. Le cheval Camargue est omniprésent sur le territoire, vous emprunterez la route de Cacharel où a été tourné le film Crin-Blanc, l'histoire d'un cheval apprivoisé par un petit garçon !

### Infos pratiques

Pratique : VÉLO

Durée : 3 h

Longueur : 23.6 km

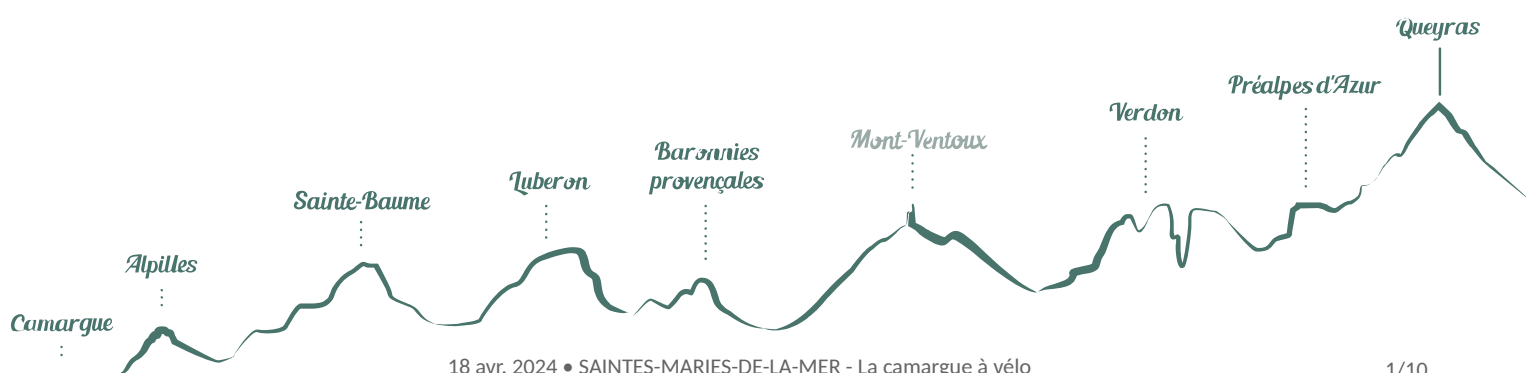
Dénivelé positif : 33 m

Difficulté : Facile

Type : Boucle

Thèmes : Elevage et pastoralisme,  
Patrimoine et histoire

Accessibilité : VTC



# Itinéraire

Départ : Office de tourisme, Les Saintes-Maries-de-la-Mer

Arrivée : Les Saintes-Maries-de-la-Mer

Dos à l'Office de tourisme, se diriger à gauche sur l'avenue Van Gogh, en direction d'Aigues-Mortes. Longer le Grau d'Orgon et le Petit-Rhône, sur la D38 pendant plus de 10 km.
















**1-** Tourner à droite en direction de Pioch Badet. Continuer en suivant la direction de Pioch Badet.

**2-** À l'intersection avec la D570, virer à gauche en direction de Pioch Badet. Continuer pendant environ 400 m puis prendre la première route à droite.

**3-** À l'intersection avec la D85A, se diriger vers la droite, Route de Cacharel, puis continuer pendant environ 10 km pour rejoindre le point de départ du circuit, l'Office de tourisme des Saintes-Maries-de-la-Mer.

# Sur votre chemin...



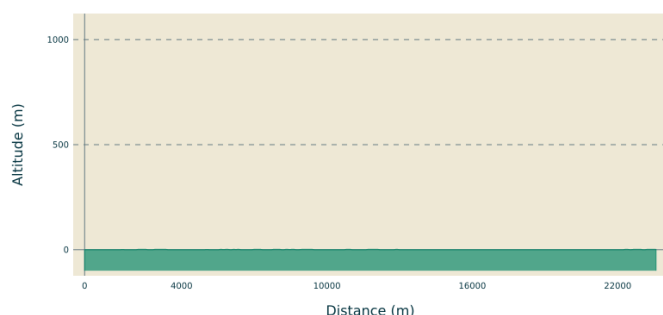
- |   |  |
|---|--|
|  Le Mas de l'Amarée (A)                              |  L'embouchure du Petit-Rhône (B)            |
|  La Cabane de Gardian (C)                            |  La Croix de Camargue (D)                   |
|  Les arènes des Saintes-Maries-de-la-Mer (E)         |  La Course camarguaise (F)                  |
|  Le Port Gardian (G)                                 |  Le taureau de Camargue (H)                 |
|  L'étang de Consécanière (I)                         |  Crin-Blanc, le film réalisé à Cacharel (J) |
|  Le moustique (K)                                    |  Le Bouvau d'Aubanel (L)                    |
|  La Réserve départementale des Impériaux (M)         |  L'anguille (N)                             |
|  L'église fortifiée des Saintes-Maries-de-la-Mer (O) |  |

# Toutes les infos pratiques

## **Recommandations**

Respecter le code de la route sur les voies ouvertes à la circulation publique.  
Prudence sur la D38 !  
Attention sur la D570, route très fréquentée !

## **Profil altimétrique**



Altitude min 0 m  
Altitude max 2 m

## **Transports**

Réseau de transport Envia : Ligne 20 > Arles/Les Saintes-Maries-de-la-Mer par Albaron (Porte-vélos gratuits) >> [www.tout-envia.com](http://www.tout-envia.com);  
[www.pacamobilite.fr](http://www.pacamobilite.fr)

## **Accès routier**

À 24 km au sud d'Arles, par la D570 puis la D36.

## **Parking conseillé**

Parking Avenue Théodore Aubanel, Les Saintes-Maries-de-la-Mer

## **Lieux de renseignements**

Musée de la camargue



Mas du pont de rousty, 13200 Arles

[info@parc-camargue.fr](mailto:info@parc-camargue.fr)

Tel : +33 (0)4 90 97 10 40

<http://www.parc-camargue.fr/>

OT Saintes-Maries-de-la-Mer - Tourisme en Camargue

5 Avenue Van Gogh, 13460 Saintes Maries de la Mer

[info@saintesmaries.com](mailto:info@saintesmaries.com)

Tel : 04 90 97 82 55

<http://www.saintesmaries.com/>

# Sur votre chemin...

---



## Le Mas de l'Amarée (A)

Le Mas de l'Amarée fut loué en 1899 par le marquis de Baroncelli, écrivain et manadier qui a développé la Camargue, il exploita les traditions du territoire telles que la course camarguaise et le pèlerinage gitan. Le mas de l'Amarée qui s'étend sur 200 ha, l'habitation principale jouxte une écurie. Suite à des problèmes financiers, Baroncelli est contraint de quitter l'Amarée, les Saintois se cotisent pour lui offrir le terrain du Mas de Simbèu où il construit un mas semblable à celui de l'Amarée.

Crédit photo : Juliette Primpier - PNR Camargue

---



## L'embouchure du Petit-Rhône (B)

Le Petit-Rhône est l'un des deux bras du delta du Rhône qui quitte le lit principal du fleuve au nord d'Arles pour se jeter dans la mer Méditerranée. L'embouchure du Petit-Rhône est située à 2 km à l'ouest des Saintes-Maries-de-la-Mer et s'appelle le Grau d'Orgon. La plage du Clos du Rhône, située à l'embouchure du Petit Rhône, est la dernière plage des Saintes-Maries-de-la-Mer. De l'autre côté du Petit-Rhône, on trouve la plage de l'Espiguette de Port Camargue.

Crédit photo : Juliette Primpier - PNR Camargue

---



## La Cabane de Gardian (C)

Habitation traditionnelle des gardians de Camargue, la cabane possède des murs blanchis à la chaux et un toit de sagne (roseaux des marais). L'architecture de ces cabanes est originale : des murs droits sur tous les côtés sauf celui exposé au mistral (nord-ouest) qui est en abside (de forme arrondie) pour offrir moins de prise au vent. Au sommet de cette abside, on retrouve généralement une forme de croix ou de corne qui servait autrefois à arrimer la cabane au sol lors des jours de grand vent.

Crédit photo : Juliette Primpier - PNR Camargue

---



## La Croix de Camargue (D)

Le peintre et sculpteur Hermann Paul conçoit la Croix Camarguaise en 1926 suite à la demande du marquis Baroncelli, « inventeur » de la Camargue. Elle associe les gardians et les pêcheurs et symbolise trois vertus: la Croix pour la Foi, l'Ancre pour l'Espérance et le Cœur pour la Charité. Les gardians et l'âme camarguaise sont représentés par les trident. La croix d'origine a été réalisée en fer forgé par Joseph Barbanson et inaugurée le 7 juillet 1926.

Crédit photo : Juliette Primpier - PNR Camargue

---



## Les arènes des Saintes-Maries-de-la-Mer (E)

Les arènes des Saintes-Maries-de-la-Mer ont été inaugurées en 1931 et peuvent accueillir 4 500 personnes. Elles sont construites en dur et ont une forme circulaire. Une partie des arènes s'est effondrée en 1931, puis a été reconstruite en 1932. En 1985, elles ont été remaniées par l'architecte André Marchetti. Elles proposent trois formes de course de taureaux : la course camarguaise, la course espagnole, et la corrida de rejón où le taureau est combattu par un cavalier, le rejoneador.

Crédit photo : Juliette Primpier - PNR Camargue



## La Course camarguaise (F)

A l'origine, la course est un jeu taurin où les animaux et les valets de ferme combattent et jouent avec le taureau. Vers la fin du XIXe s., ce jeu taurin devient moins violent et seul l'homme joue avec le taureau. On fixe les attributs sur les cornes du taureau de Camargue destinés à être enlevés par les raseteurs habillés de blanc, désormais seuls protagonistes de la course. Une cocarde sur les cornes du taureau est fixée et des primes sont attribuées à celui qui ira décrocher l'attribut.

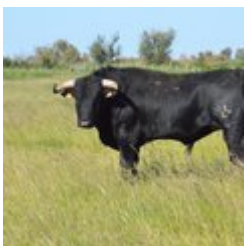
Crédit photo : Marjorie Mercier - PNR Camargue



## Le Port Gardian (G)

La création du port de plaisance, Port Gardian, remonte au développement du tourisme en Camargue au milieu du XXe s. Construit en juin 1984, il a su garder son ambiance familiale et sa dimension humaine. Ce port dispose de 380 anneaux. L'église du village, située non loin du port, à 200 m des quais, est utilisée comme amer, un point de repère fixe et identifiable sans ambiguïté. Elle guide les plaisanciers et pêcheurs qui naviguent sur la mer Méditerranée.

Crédit photo : Juliette Primpier - PNR Camargue



## Le taureau de Camargue (H)

Le taureau de Camargue, également appelé taureau de la Raço di Bioù (en provençal), est élancé et fougueux. Le taureau Camargue est une race bovine française. Il arbore de belles cornes en forme de lyres. Son élevage est principalement destiné à la course camarguaise, aussi appelée course "à la cocarde". On peut aussi l'admirer lors des ferrades, durant lesquelles l'anoble, un jeune taureau âgé d'un an, est séparé du troupeau pour se voir apposer une marque à feu.

Crédit photo : Marjorie Mercier - PNR Camargue



## L'étang de Consécanière (I)

C'est un lieu de passage et de repos pour quantités d'oiseaux migrateurs. L'hiver, canards et foulques y trouvent une relative quiétude. Cette abondance naturelle a motivé le besoin d'une protection par le département des Bouches-du-Rhône au même titre que les étangs du Malagroy et de l'Impérial. Le niveau d'eau de l'étang de Consécanière est maintenu artificiellement bas par pompage, la pompe rejetant les eaux de l'étang vers celui de Malagroy. L'étang est entouré d'un liseré boisé de tamaris.

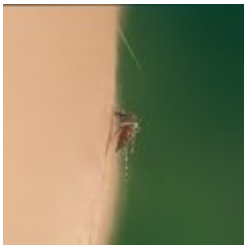
Crédit photo : Opus Species - PNR Camargue



## Crin-Blanc, le film réalisé à Cacharel (J)

Crin-Blanc est un film français d'Ambert Lamorisse tourné en 1952 et sorti en 1953. Crin-Blanc, chef d'un troupeau de chevaux de Camargue en liberté, se fait capturer par les hommes. Il parvient à s'échapper et Folco, un petit garçon, est le seul à pouvoir apprivoiser ce cheval sauvage, une amitié naît. Un film qui fut écrit et réalisé à Cacharel et qui contribua à renforcer l'image de la Camargue : paysages de sables balayés par le vent où chevaux blancs, taureaux noirs et flamants roses cohabitent.

Crédit photo : Juliette Primpier - PNR Camargue



## Le moustique (K)

Il existe 40 espèces de moustiques mais seulement dix piquent. Les femelles récupèrent dans le sang humain des protéines nécessaires à la maturation de leurs œufs. Elles pondent sur les sols asséchés des milliers d'œufs qui attendent, parfois des années, la montée des eaux pour éclore. Le moustique est gênant pour l'homme mais il s'avère utile à de nombreuses espèces : libellules, poissons, chauve-souris... qui s'en nourrissent. Il est donc un maillon indispensable de la biodiversité de la Camargue.

Crédit photo : Emmanuel Vialet - PNR Camargue



## Le Bouvau d'Aubanel (L)

Le marquis Baroncelli, célèbre personnage de la vie camarguaise, a donné à sa manade le nom de Manade Santenco qui signifie, en provençal, manade des Saintes-Maries. A la mort du marquis, son gendre Henri Aubanel dirige alors la manade Satenco. Le 15 juin 1996, les Saintes-Maries-de-la-Mer inaugurent le bouvau Henri Aubanel, un enclos circulaire où sont regroupés des taureaux après le tri. A la mort d'Henri Aubanel, son fils Pierre dirige la mande qu'il renomme manade Aubanel Baroncelli Santenco.

Crédit photo : Juliette Primpier - PNR Camargue



## La Réserve départementale des Impériaux (M)

Classés Réserve départementale, les étangs des Impériaux et du Malagroy ont été acquis par le Conseil départemental des Bouches-du-Rhône en 1964 pour protéger ces milieux naturels fragiles (2 770 ha) qui abritent de nombreuses espèces d'oiseaux. La pêche, traditionnelle en Camargue, n'est pratiquée dans la réserve des Impériaux qu'en bateau sans moteur ce qui impose l'usage, comme autrefois, de la "partègue" (perche). Les pêcheurs sont à la recherche de crevettes grises, d'anguilles.

Crédit photo : Chloé Scannapiéco - PNR Camargue



## L'anguille (N)

Au niveau des graus (ou passages), voies de communication entre la mer et les étangs littoraux, circulent des poissons, vers la sansouïre inondée et les étangs ou vers la mer. Parmi les espèces migrantes, on retrouve les mulots, le bar mais aussi la daurade, la sole et surtout l'anguille. Née en mer des Sargasses, elle rejoint les côtes atlantiques et méditerranéennes après un long périple. Elle vient grandir dans les étangs côtiers ou les fleuves où elle passe plusieurs années de sa vie.

Crédit photo : Julien Faure - PNR Camargue



## L'église fortifiée des Saintes-Maries-de-la-Mer (O)

Véritable point culminant de la Camargue (15 m), l'église offre une vue imprenable sur le village et toute la Camargue. Les 53 marches d'un escalier en colimaçon mènent à la toiture de l'église où le panorama se déploie dans toute sa splendeur : là-haut, vision grand angle sur la ville, la mer et les étangs. Bleu intense et scintillant de la mer Méditerranée, teinte mauve de l'étang des Impériaux... Le vent, le soleil, la vue de l'étendue calme de la mer invitent à la découverte de ce paysage.

Crédit photo : Chloé Scannapiéco - PNR Camargue





- En aucun cas les auteurs des contenus de ce site ne sauraient être tenus pour responsables de problèmes ou d'accidents sur les itinéraires cités.
- Cependant, nous comptons sur vous pour signaler toutes contradictions importantes entre cette fiche et le terrain.
- Pensez également à signaler les éventuels problèmes rencontrés pendant votre balade sur <http://sentinelles.sportsdenature.fr> (erreur de balisage, panneau défectueux, pollution, conflit d'usages...).
- La vente de cette fiche est autorisée au coût d'impression.
- Ne pas jeter dans la nature.

L'outil Geotrek a été financé par l'Union européenne, le Parc national des Ecrins et le Parc national du Mercantour.

Le projet Chemins des Parcs est financé par la Région Provence-Alpes-Côte-d'Azur et les Parcs naturels régionaux des Alpilles, de Camargue, du Luberon, du Queyras et du Verdon.

Ce projet partenarial rassemble également le Comité Régional du Tourisme, les agences départementales de développement touristique, les offices de tourisme et les syndicats d'initiative.

- The authors of this website will in no case be held responsible for problems or accidents on the routes mentioned.
- We count on you to point out any inconsistency between this content and the field itineraries
- Please report any problems encountered on the routes (route marking problems, defective panels, pollution, conflict of uses ...) on <http://sentinelles.sportsdenature.fr>
- The sale of this sheet is authorized at the cost of printing
- Please don't litter

The Geotrek tool was funded by the European Union, the Ecrins National Park and the Mercantour National Park.

The Chemins des Parcs project is funded by the Provence-Alpes-Côte-d'Azur Region and the regional nature parks of Alpilles, Camargue, Luberon, Queyras and the Verdon.

This project was developed in partnership with the Regional Tourism Committee, the departmental tourist development agencies, and tourist offices.

[www.cheminsdesparcs.fr](http://www.cheminsdesparcs.fr)

*Tours et détours dans les Parcs naturels régionaux  
de Provence-Alpes-Côte d'Azur*

Avec le soutien de

