

MOISSAC-BELLEVUE - Le Pelenc

Moissac-Bellevue



Moissac Bellevue (Stefano Blanc - PNR Verdon)

Cette randonnée au départ d'un village de caractère se fait dans un environnement de doux paysages et de forêts de pins.

Le tour de la forêt domaniale du Pelenc se fait sur chemins larges et relativement plats. En route vous remonterez l'histoire de cette forêt en découvrant les traces laissées par l'homme et ses activités ; les traces des charbonniers, des résistants, des paysans, ou encore des agents des Eaux et Forêts...

Infos pratiques

Pratique : À PIED

Durée : 4 h

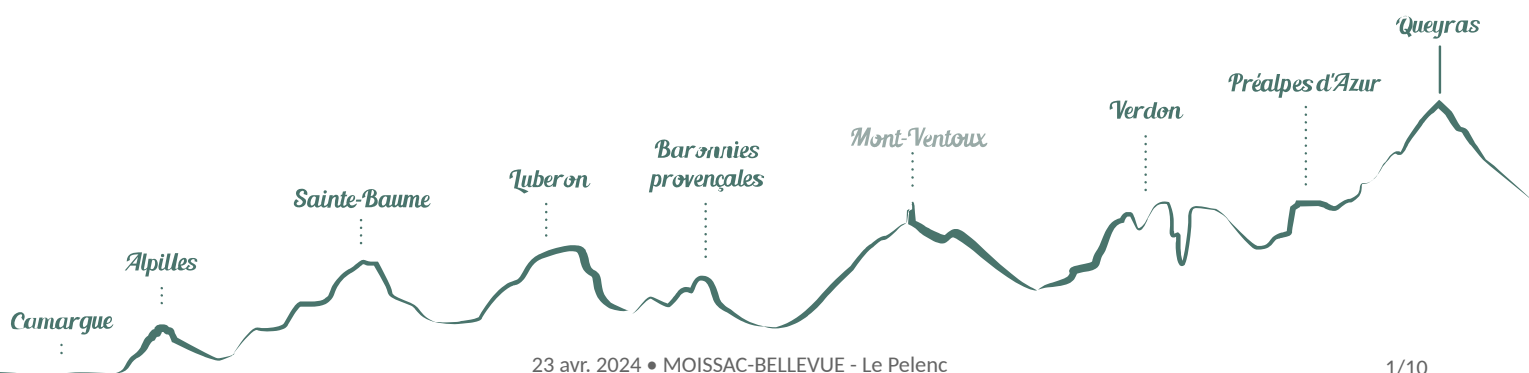
Longueur : 12.2 km

Dénivelé positif : 221 m

Difficulté : Moyen

Type : Boucle

Thèmes : Patrimoine et histoire, Point de vue



Itinéraire

Départ : Au village devant la fontaine, Moissac-Bellevue

Arrivée : Moissac-Bellevue

Balisage : ■ PR local

Depuis la fontaine, s'engager dans la rue de l'église et descendre le premier escalier sur la gauche. Continuer sur le chemin de la Maison Reynouard (sentier ombragé entre les murets), puis traverser D30. Continuer tout droit jusqu'à la prochaine intersection, puis virer à gauche. A 200 m, rejoindre à droite le "chemin du Plan". Continuer sur cette petite route bordée de clairières et passer devant un atelier de vannerie paysanne. Poursuivre pendant 1,7 km jusqu'au champ du domaine de Gros Bec.

1 - Continuer tout droit sur le chemin en terre pénétrant dans la forêt domaniale de Pélesc. Laisser les différentes pistes incendies sur les côtés et poursuivre pendant 2 km.

2 - S'engager à droite sur le chemin du "Vallon de Bolle". Le suivre pendant 1 km et remonter sous la forêt de chêne vert, le vallon jusqu'au carrefour des chemins de Moissac et de Régusse.




3 - Suivre à droite la direction de Moissac (non indiquée). S'engager sur la deuxième piste. Suivre le chemin, sous les chênes devant d'anciennes charbonnières, et la citerne des Maquisards puis descendre sur 500 m jusqu'à la piste de "Baquis". Suivre celle-ci jusqu'à une citerne. Continuer tout droit, au milieu des pins. A l'intersection suivante (800 m), laisser à droite la "piste de l'Auviduery" et prendre le deuxième chemin à gauche. Le chemin remonte sur le plateau et rejoint à une barrière le carrefour des itinéraires de Moissac et de Régusse.



4 - Descendre par la piste de droite en direction du village. Parvenu hors de la forêt, remonter par le chemin vers la route départementale. La suivre sur la droite pendant 50 m, puis emprunter à gauche le "chemin de la Croix Vieille". Il rejoint directement le village de Moissac-Bellevue.

Sur votre chemin...



-  Eau secours (A)
-  Le ciste cotonneux (C)
-  Ici ça papillonne (E)
-  Vue sur les collines d'Aups (B)
-  Le rhinocéros ne vis pas qu'en Afrique (D)
-  Aller au charbon (F)

-  La Citerne des Maquisards (G)
-  Le clocher (I)
-  Le Château de Moissac (K)

-  Une forêt pour une fontaine (H)
-  Belle vue sur Moissac (J)

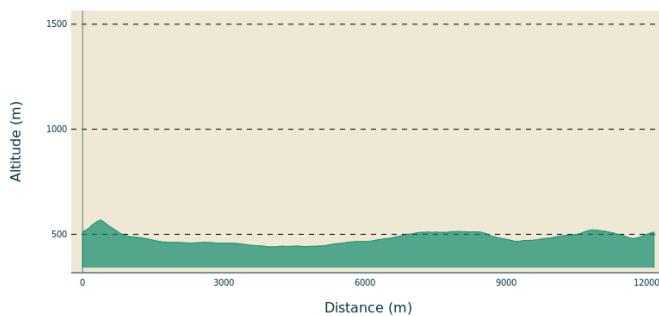
Toutes les infos pratiques

Recommandations

Eviter les fortes chaleurs estivales, partir tôt. Prevoir 2 L d'eau minimum par personnes, un chapeau des chaussures de marches.

En été renseignez vous pour savoir si les massifs forestiers sont ouvert (risque incendie) en téléphonant au 04 89 96 43 43 (répondeur de la Direction Départementale des Territoires et de la Mer) ou en consultant le site de la préfecture à " en savoir plus " .

Profil altimétrique



Altitude min 441 m
Altitude max 567 m

Accès routier

A 6,5 km à l'ouest d'Aups, par la D9.

Lieux de renseignements

Maison du Parc naturel régional du Verdon -
Domaine de Valx



Domaine de Valx, 04360 Moustiers-Sainte-Marie

info@parcduverdon.fr

Tel : +33 (0)4 92 74 68 00

<http://www.parcduverdon.fr/>

OT Aups

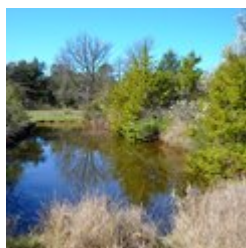
Place Martin Bidouré , 83630 Aups

aups83@wanadoo.fr

Tel : 04 94 84 00 69

<http://www.aups-tourisme.com/>

Sur votre chemin...



Eau secours (A)

Les mares sont de véritable havre de paix et un lieu où la faune sauvage vient s'abreuver surtout pendant les étés caniculaires. Si vous êtes discret il n'est pas rare de voir des animaux qui étanchent leur soif.

Crédit photo : ©Stefano Blanc - PNR Verdon



Vue sur les collines d'Aups (B)

En parcourant la plaine au printemps vous aurez la chance de voir se colorier en jaune les prairies avant d'arriver sur Moissac.

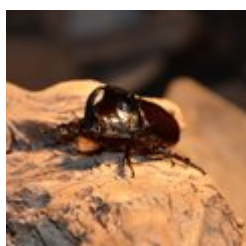
Crédit photo : Stefano Blanc - PNR Verdon



Le ciste cotonneux (C)

Le ciste cotonneux, ou *Cistus albidus*, est un arbuste de la famille des Cistaceae, commun dans les régions méditerranéennes. Reconnaissable par ses feuilles persistantes et ses fleurs blanches à roses, cet arbuste pousse dans des sols secs et rocaillieux. Il est adapté aux climats arides et supporte bien les périodes de sécheresse. Le ciste cotonneux est souvent utilisé en aménagement paysager pour sa capacité à former des touffes denses et pour sa résistance aux conditions difficiles.

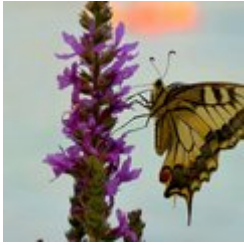
Crédit photo : ©Stefano Blanc - PNR Verdon



Le rhinocéros ne vis pas qu'en Afrique (D)

Le scarabée rhinocéros mâle (*Oryctes nasicornis*) arbore fièrement une corne sur la tête : elle lui sert à soulever ses adversaires et à repousser leurs tentatives d'assauts auprès des femelles ! Il est l'un des plus grands coléoptères d'Europe. Avec ses 20 à 40mm ! Vous le rencontrerez plutôt au crépuscule lorsqu'il prend son envol. Son régime alimentaire est principalement composé de débris végétaux et de bois en décomposition, participant ainsi au processus de décomposition naturelle.

Crédit photo : ©Stefano Blanc - PNR Verdon



Ici ça papillone (E)

Le papillon Machaon, ou *Papilio machaon*, est un insecte lépidoptère de la famille des Papilionidae, répandu dans les régions tempérées d'Eurasie et d'Amérique du Nord le Machaon est un pollinisateur important. Ses chenilles se nourrissent principalement de feuilles de carotte sauvage et de fenouil, tandis que les adultes se nourrissent du nectar des fleurs. Leur présence est un indicateur de la santé des écosystèmes, mais ils sont menacés par la perte d'habitat et l'utilisation de pesticides.

Crédit photo : ©Stefano Blanc - PNR Verdon



Aller au charbon (F)

C'est un métier oublié aujourd'hui : charbonnier. En provençal on dit "carbounié". Son origine remonte au milieu du XIXe s. lorsque se sont transformés les besoins énergétiques de l'industrie et de la vie domestique. La technique artisanale de production du charbon de bois est longue et demande un savoir-faire. Il faut, cela va de soit, couper le bois. Sur les propriétés communales, la coupe était soumise à autorisation et pour que la forêt puisse se régénérer, coupes et repos alternaient.

Crédit photo : Stefano Blanc - PNR Verdon



La Citerne des Maquisards (G)

Au Pelenc des citernes servaient de réserves d'eau au début du siècle dernier. L'une d'elles porte un nom : la "Citerne des Maquisards". Ce nom fait référence à un chantier forestier installé dans les bois durant la dernière guerre. La petite troupe, une quarantaine d'hommes, ne s'apparentait pas à proprement parler à un "maquis", actif et armé, comme il en exista plusieurs dans le Haut-Var à la même époque. La plupart des charbonniers exerçaient ici cette activité ancestrale et traditionnelle.

Crédit photo : ©Stefano Blanc - PNR Verdon



Une forêt pour une fontaine (H)

Le bois de Péleuc occupe une place particulière dans l'histoire de Moissac. Longtemps, cette forêt de plus de 600 ha essentiellement composée de chênes verts et blancs, constitua l'une des ressources principale du village. La commune décida par manque d'eau d'acheter une seconde source, et les finances communales commencent à souffrir de l'opération. Pour rembourser les dettes, il fallut cependant se résoudre à vendre la forêt aux services des Eaux et Forêt de l'Etat à la fin du siècle.

Crédit photo : Stefano Blanc - PNR Verdon



Le clocher (I)

Clocher de l'église paroissiale de la transfiguration dédiée à Saint-Sauveur (XVIIe s.). Clocher octogonal du milieu du XIXe siècle. Une bulle du Pape Grégoire IX mentionne qu'elle aurait été l'église des Templiers.

Crédit photo : Stefano Blanc - PNR Verdon



Belle vue sur Moissac (J)

Moissac-Bellevue tire ses origines de l'époque romaine. Puis, ses terres ont appartenu successivement à la famille de Blacas d'Aups, à la maison de Coriolis. Place forte dès le XIe s., le village fut renommé en 1939 par le préfet du Var pour éviter toute confusion avec un autre Moissac dans le sud-ouest. Ce baptême fut l'occasion de mettre l'accent sur la vue exceptionnelle que le village offre sur la plaine, les collines environnantes du massif de Maures jusqu'à la Sainte Baume

Crédit photo : Stefano Blanc - PNR Verdon



Le Château de Moissac (K)

Situé au bas du village, le château date du XVIIe s. Il a appartenu à différentes familles : le baron d'Hesmivy, Monsieur Antoine Emerigon, riche négociant de Marseille qui fut nommé contrôleur à la chancellerie près de la cour de Provence de Louis XVI, puis Monsieur Edouard Laurent de Coriolis. Laissé à l'abandon pendant plusieurs décennies, les héritiers le revendirent à l'actuel propriétaire en 1992. Le château a bénéficié d'une restauration remarquable qui sauvegarde son authenticité.

Crédit photo : Stefano Blanc - PNR Verdon



- En aucun cas les auteurs des contenus de ce site ne sauraient être tenus pour responsables de problèmes ou d'accidents sur les itinéraires cités.
- Cependant, nous comptons sur vous pour signaler toutes contradictions importantes entre cette fiche et le terrain.
- Pensez également à signaler les éventuels problèmes rencontrés pendant votre balade sur <http://sentinelles.sportsdenature.fr> (erreur de balisage, panneau défectueux, pollution, conflit d'usages...).
- La vente de cette fiche est autorisée au coût d'impression.
- Ne pas jeter dans la nature.

L'outil Geotrek a été financé par l'Union européenne, le Parc national des Ecrins et le Parc national du Mercantour.

Le projet Chemins des Parcs est financé par la Région Provence-Alpes-Côte-d'Azur et les Parcs naturels régionaux des Alpilles, de Camargue, du Luberon, du Queyras et du Verdon.

Ce projet partenarial rassemble également le Comité Régional du Tourisme, les agences départementales de développement touristique, les offices de tourisme et les syndicats d'initiative.

- The authors of this website will in no case be held responsible for problems or accidents on the routes mentioned.
- We count on you to point out any inconsistency between this content and the field itineraries
- Please report any problems encountered on the routes (route marking problems, defective panels, pollution, conflict of uses ...) on <http://sentinelles.sportsdenature.fr>
- The sale of this sheet is authorized at the cost of printing
- Please don't litter

The Geotrek tool was funded by the European Union, the Ecrins National Park and the Mercantour National Park.

The Chemins des Parcs project is funded by the Provence-Alpes-Côte-d'Azur Region and the regional nature parks of Alpilles, Camargue, Luberon, Queyras and the Verdon.

This project was developed in partnership with the Regional Tourism Committee, the departmental tourist development agencies, and tourist offices.

www.cheminsdesparcs.fr

*Tours et détours dans les Parcs naturels régionaux
de Provence-Alpes-Côte d'Azur*

Avec le soutien de

