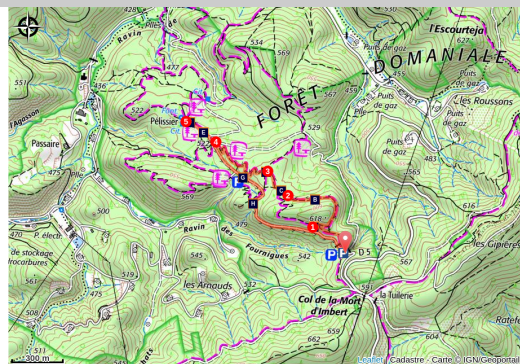


MANOSQUE - Forêt de Pélicier en poussette !

Manosque



Balade en famille (©DR club Gifrer)



La forêt, pour tous les âges !

« Plutôt court, cet itinéraire n'en est pas moins délicieux. Une vraie bouffée d'air ! Cette forêt à l'origine artificielle, s'est complètement intégrée et est maintenant composée de nombreuses essences d'arbres. D'une épaule à l'autre, l'itinéraire emprunte à l'aller de très beaux sentiers en terre créés par l'Office national des forêts. En chemin, grande est la tentation de faire une pause et de prendre son temps. Le retour, par la piste, est plus facile et plus aisé encore à rouler avec une poussette. Parfait avec des enfants en bas âge ! »
Sophie Bourlon, chargée de mission biodiversité - Natura 2000 au PNR Luberon.

Infos pratiques

Pratique : À pied

Durée : 1 h

Longueur : 3.4 km

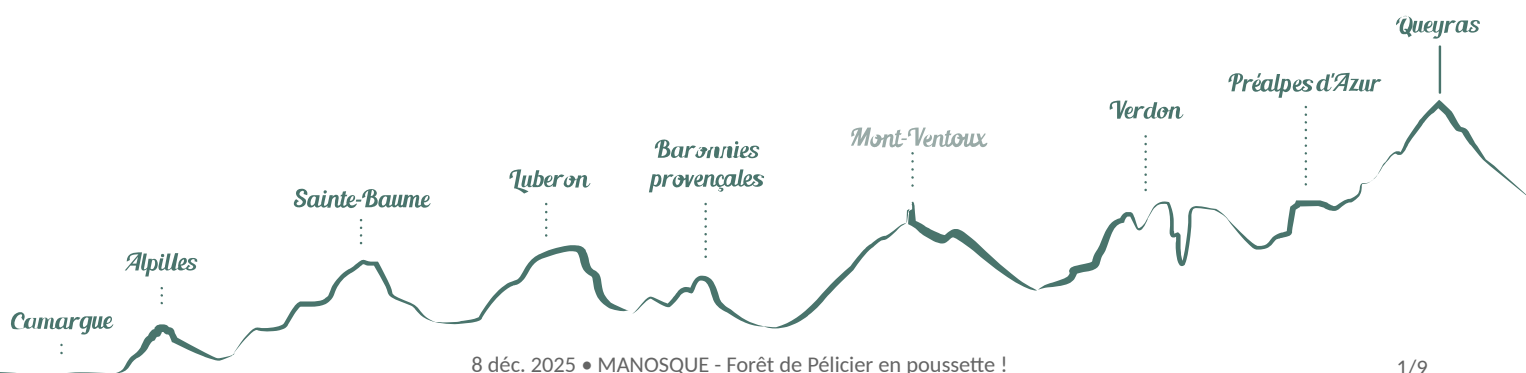
Dénivelé positif : 97 m

Difficulté : Très facile

Type : Boucle

Thèmes : Faune, Flore

Accessibilité : Poussette



Itinéraire

Départ : Parking sous le col de la Mort d'Imbert (face nord), Manosque

Arrivée : Parking sous le col de la Mort d'Imbert (face nord), Manosque

Balisage :  PR  PR local

Dos au parking situé, prendre le sentier en face. Franchir trois virages et poursuivre le sentier à flanc de colline.

1- Au premier croisement, virer à droite, direction "Chemin des Roches". Monter sur 100m, puis faire tranquillement le tour de la colline par son versant est, puis nord.

2- Au premier croisement, continuer de descendre à droite. Un peu plus bas poursuivre encore à droite.

3- Au carrefour, virer à gauche, direction "Le Château". Descendre tranquillement, passer plusieurs virages et déboucher sur une piste.

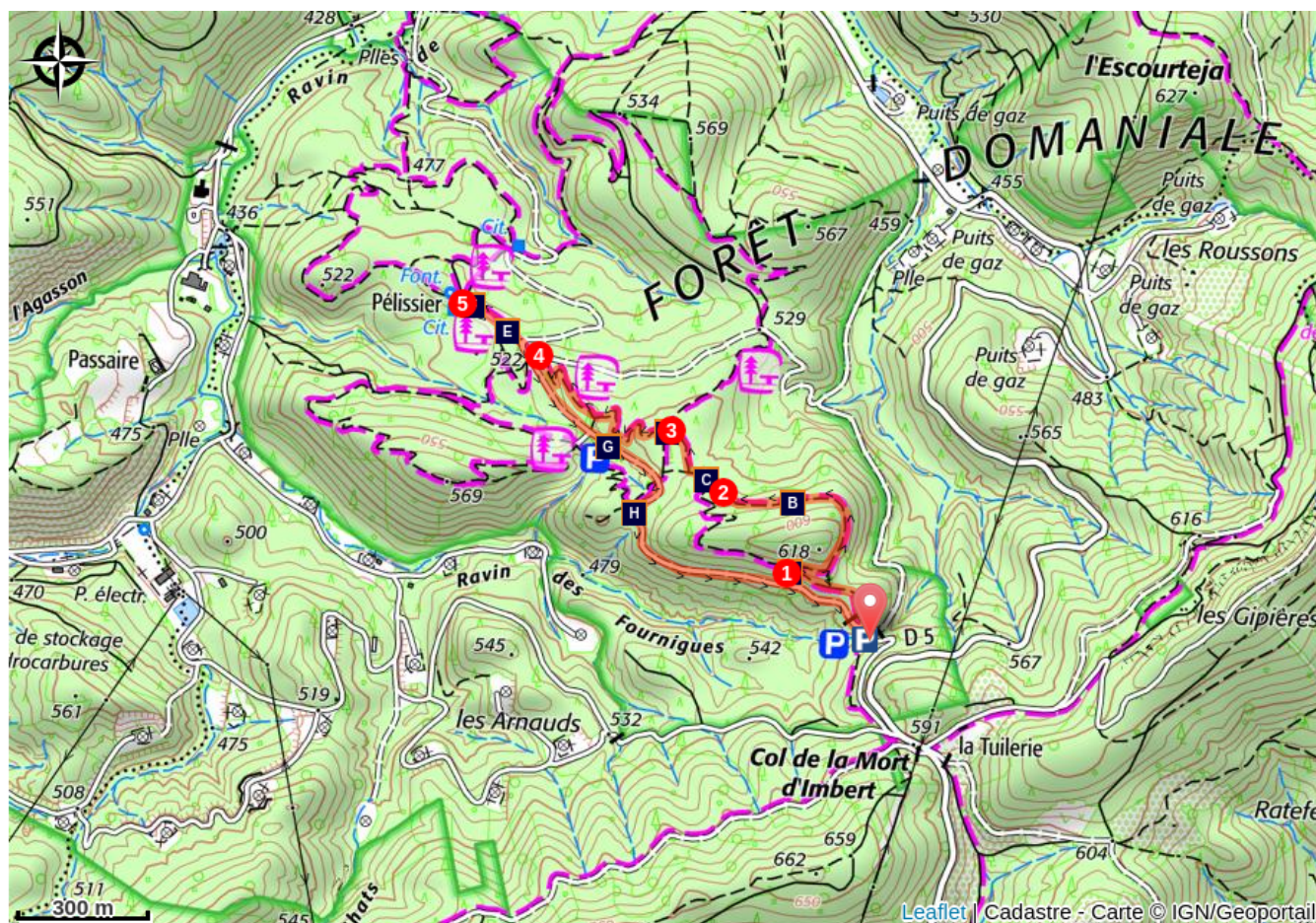
4- Filer tout droit et rejoindre 200 m plus loin sur l'épaule l'ancien Château de Pélicier.

5- Du Château, faire demi-tour et revenir au point 4 par le même cheminement.

4- Filer tout droit et suivre la piste. Continuer tout droit au croisement suivant, passer un grand virage puis un second. Poursuivre la piste et revenir ainsi, après avoir franchi la barrière en fer, au parking et point de départ.

"Les Chemins de Pélicier" ont été créés par l'Office national des forêts (ONF Mansque) et sont inscrits au Plan Départemental de la Randonnée des Alpes de Haute-Provence.

Sur votre chemin...



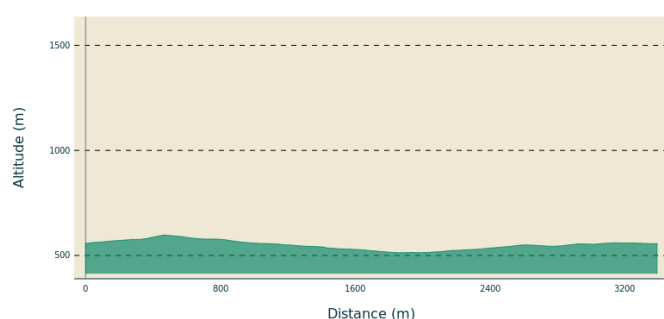
- | | |
|---|--|
|  Forêt de Pélicier, plantée et spontanée (A) |  L'écureuil (B) |
|  L'ONF et la forêt domaniale (C) |  L'ONF, une gestion durable et multifonctionnelle (D) |
|  Le Château de Pélicier et la RTM (E) |  Une maternité pour les chauves-souris (F) |
|  Sacré diabolotin ! (G) |  Un insecte sur une boule de m... (H) |

Toutes les infos pratiques

⚠ Recommandations

- Avec une poussette, l'aller uniquement sur sentier, est plus exigeant que le retour par la piste.
- J'évite la cueillette des plantes sauvages, je préserve ainsi les espèces réglementairement protégées. J'évite d'écraser les insectes au sol et les laisse vivre et interagir entre micro-habitats.
- RISQUE INCENDIE. Le feu est l'ennemi de la forêt... et du randonneur ! Je ne fume pas en forêt et n'y allume pas de feu, d'autant que quelle que soit la saison, c'est interdit ! Et en période estivale, avant de partir en balade, je me renseigne sur les [conditions et réglementations d'accès aux massifs forestiers](#).

Profil altimétrique



Altitude min 513 m
Altitude max 597 m

Accès routier

À 5 km au nord de Manosque par la D5 en direction de Dauphin, col de La Mort d'Imbert.

Parking conseillé

Parking situé en versant nord, juste en dessous du col de La Mort d'Imbert, entre Manosque et Dauphin (D5).

Source



Office National des Forêts –
MANOSQUE

Sur votre chemin...



Forêt de Pélicier, plantée et spontanée (A)

La gestion de la forêt de Pélicier par l'Office national des forêts (ONF) valorise la ressource en bois et en herbe pour les troupeaux, la biodiversité et l'accueil du public. Les essences présentes naturellement comme le chêne et l'érable se mélangent aujourd'hui aux pins plantés au XIXe s. Ces pins sont destinés au bois d'oeuvre pour les plus beaux. Leur extension est contenue pour préserver les milieux ouverts pâturés, indispensables à la protection contre l'incendie et essentiels au maintien de la grande richesse écologique du massif.

Crédit photo : ©DR



L'écureuil (B)

L'automne est la saison où l'écureuil fait ses provisions qu'il enterre ici et là. Il ne pourra pas toutes le retrouver et participe ainsi à la dissémination des espèces. Sa nourriture est essentiellement composée de fruits secs tels que des cônes de pins, des glands et des noisettes. On peut parfois retrouver des cônes de pins grignotés sur le sol, comme trace de son passage.

Crédit photo : ©DR



L'ONF et la forêt domaniale (C)

Forêt artificielle plantée au XXe s. pour limiter l'érosion des sols, la forêt de Pélicier possède une faune et une flore variée et remarquable à protéger. C'est un des rôles de l'Office national des forêts (ONF) qui s'engage dans la mise en œuvre de stratégies nationales pour la biodiversité. Au-delà de sa mission de sensibilisation à la protection de l'environnement, l'ONF répond aux attentes diversifiées des publics (promeneurs, cavaliers, cyclistes...) en favorisant l'accès aux espaces naturels. L'aménagement de nombreux sites avec des équipements adaptés permet de redécouvrir la forêt, comme ici avec « Les chemins de Pélicier », ouverts au début des années 80 et régulièrement entretenus depuis.

Crédit photo : ©Eric Garnier - PNR Luberon



L'ONF, une gestion durable et multifonctionnelle (D)

Jeune forêt de 120 ans, la forêt de Pélicier doit répondre à de nombreux usages et objectifs : production de bois, loisirs de nature, chasse, pâturage, protection contre les risques d'incendie, d'érosion et crues torrentielles, protection de la biodiversité. Pour cela, les forestiers de l'ONF gèrent et orientent la forêt au mieux de ses potentialités et de la multitude de services à rendre. Au fil des années, la forêt s'enrichit en feuillus, devient plus accueillante et gagne en naturalité et en biodiversité.

Crédit photo : ©Eric Garnier - PNR Luberon



Le Château de Pélicier et la RTM (E)

La forêt de Pélicier a été créée de toute pièce au début du XXe s. dans le cadre de la politique de la Restauration des terrains en montagne (RTM) par des forestiers hébergés au « Château de Pélicier ». Engagée en France à partir de 1860, surtout en montagne, la RTM consiste à boiser des terrains en pente et à y réaliser des ouvrages afin de prévenir les effets de l'érosion : inondations, avalanches et glissements de terrain. Le Pin noir d'Autriche et le Cèdre de l'Atlas furent deux des espèces les plus utilisées en Provence.

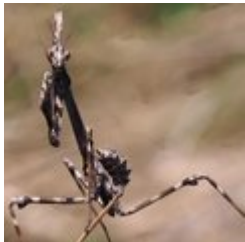
Crédit photo : ©JB Letemple - Compagnie des Grands Espaces



Une maternité pour les chauves-souris (F)

Le château de Pélicier héberge plusieurs espèces de chauves-souris dont le Petit rhinolophe, espèce particulièrement menacée, ce qui lui vaut d'être protégée au niveau européen ! L'Office national des forêts, propriétaire du bâtiment, s'est engagé à les accueillir sur le long terme. Avec l'aide du Parc du Luberon et du Groupe chiroptères de Provence, des travaux ont été réalisés pour y favoriser leur présence et les naissances. Les scientifiques y assurent des suivis chaque année.

Crédit photo : ©Mathieu Berson - PNR Luberon



Sacré diablotin ! (G)

Petit insecte à mi-chemin entre le phasme et la mante religieuse, le diablotin est le stade larvaire de l'empuse pennée (*empusa pennata*). Son nom lui vient de la forme de sa tête en triangle prolongé d'un cône. Né à la fin de l'été, il passe l'hiver avec un régime austère à prendre le soleil immobile sur une branche. Au printemps, les diablotins chassent davantage, grossissent et deviennent peu à peu adultes. Ils gagnent ailes et longues antennes. Devenu empuse, ils s'accouplent en début d'été, pondent leurs œufs et meurent en fin d'automne.

Crédit photo : ©DR-Koichi Beltrando



Un insecte sur une boule de m... (H)

En chemin, on peut parfois croiser la route du bousier, alors qu'il cherche une bouse ou du crottin, dont il forme une boule qu'il roule jusqu'à un endroit favorable. Là, il creuse un trou pour enterrer sa boule et y pondre ses œufs. La larve se nourrit des excréments, l'adulte peut en manger aussi un peu par gourmandise. On distingue ce Coléoptère à ses ailes striées d'un noir aux reflets bleutés, à sa face inférieure métallisée et à ses antennes courtes terminées en massue.

Crédit photo : ©DR-naturepixel



- En aucun cas les auteurs des contenus de ce site ne sauraient être tenus pour responsables de problèmes ou d'accidents sur les itinéraires cités.
- Cependant, nous comptons sur vous pour signaler toutes contradictions importantes entre cette fiche et le terrain.
- Pensez également à signaler les éventuels problèmes rencontrés pendant votre balade sur <http://sentinelles.sportsdenature.fr> (erreur de balisage, panneau défectueux, pollution, conflit d'usages...).
- La vente de cette fiche est autorisée au coût d'impression.
- Ne pas jeter dans la nature.

L'outil Geotrek a été financé par l'Union européenne, le Parc national des Ecrins et le Parc national du Mercantour.

Le projet Chemins des Parcs est financé par la Région Provence-Alpes-Côte-d'Azur et les Parcs naturels régionaux des Alpilles, de Camargue, du Luberon, du Queyras et du Verdon.

Ce projet partenarial rassemble également le Comité Régional du Tourisme, les agences départementales de développement touristique, les offices de tourisme et les syndicats d'initiative.

- The authors of this website will in no case be held responsible for problems or accidents on the routes mentioned.
- We count on you to point out any inconsistency between this content and the field itineraries
- Please report any problems encountered on the routes (route marking problems, defective panels, pollution, conflict of uses ...) on <http://sentinelles.sportsdenature.fr>
- The sale of this sheet is authorized at the cost of printing
- Please don't litter

The Geotrek tool was funded by the European Union, the Ecrins National Park and the Mercantour National Park.

The Chemins des Parcs project is funded by the Provence-Alpes-Côte-d'Azur Region and the regional nature parks of Alpilles, Camargue, Luberon, Queyras and the Verdon.

This project was developed in partnership with the Regional Tourism Committee, the departmental tourist development agencies, and tourist offices.

Avec le soutien de



Avec l'aide technique de :

- Office National des Forêts –
MANOSQUE