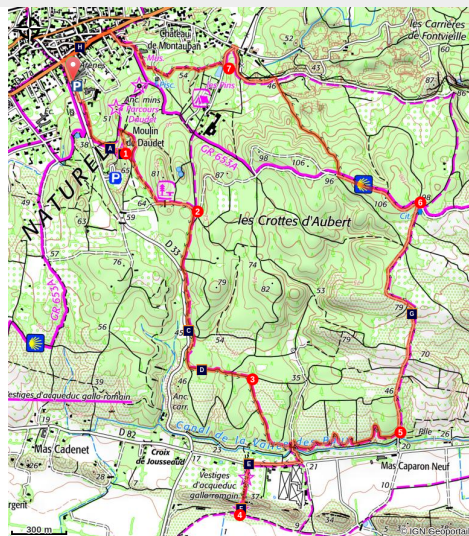
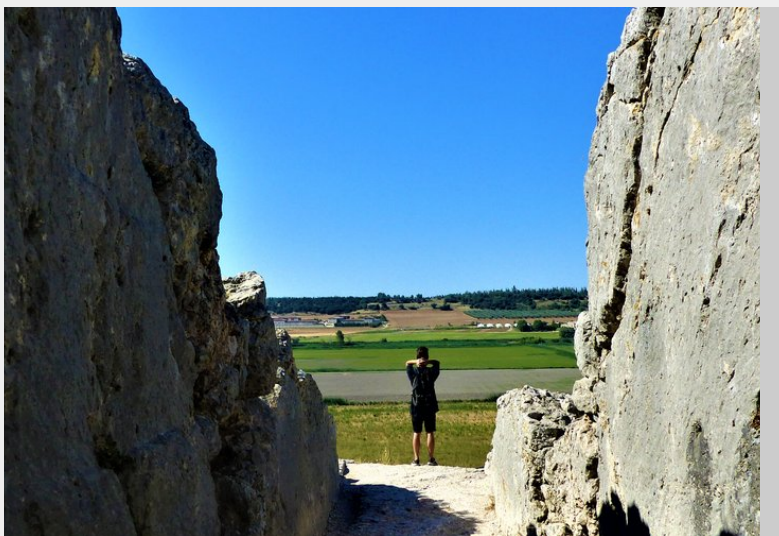


FONTVIEILLE - Les Crottes d'Aubert

Fontvieille



Entre l'aqueduc et la meunerie de Barbegal (Rémi Sérange - PNR Alpilles)

Du moulin de Daudet à l'aqueduc de Barbegal, voyagez dans le temps autour des Crottes d'Aubert

"Il est appréciable de marcher le long de pistes calmes et ombragées, bordées de pinèdes, de garrigues et d'oliveraies, qui témoignent d'une riche biodiversité. Aussi découvrez, lors de cette balade ressourçante, les superbes paysages qui vous font profiter des meilleurs spots de la commune de Fontvieille." Baptiste Follot, étudiant au lycée agricole de Saint-Rémy-de-Provence.

Infos pratiques

Pratique : À PIED

Durée : 3 h

Longueur : 10.1 km

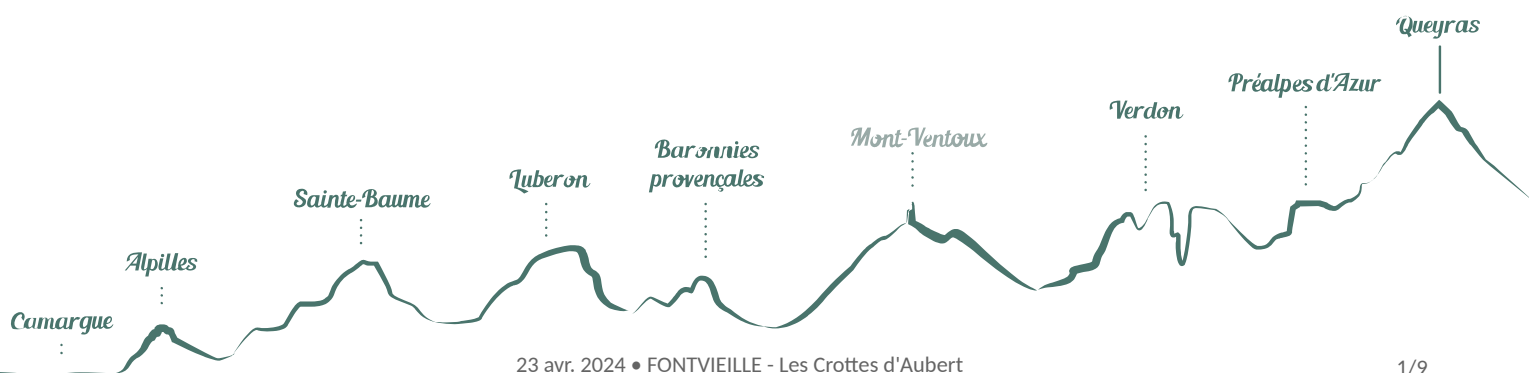
Dénivelé positif : 173 m

Difficulté : Moyen

Type : Boucle

Thèmes : Flore, Patrimoine et histoire

Accessibilité : Rando avec âne



Itinéraire

Départ : Bureau d'Information Touristique, Fontvieille

Arrivée : Fontvieille

Balisage :  PR  PR local

Le balisage à suivre est de couleur Bleu tout le long du chemin. Du parking du Bureau d'Information Touristique, suivre le chemin qui longe la route par le sud sur 500 m pour rejoindre le Moulin de Daudet sur la gauche de la route.

1- Au moulin de Daudet, descendre à gauche puis prendre à droite un chemin balisé bleu et jaune (double balisage jusqu'au point n° 3). À la patte d'oie, rester sur votre gauche. En arrivant sur l'aire de pique-nique, prendre à gauche en passant la barrière.

2- 200 m plus loin, au panneau, suivre à droite la direction « les Baux de Provence ». Passer une barrière et continuer sur le chemin en bordure de route jusqu'à une autre barrière. Puis emprunter le chemin à gauche, 350 m plus loin le deuxième chemin à droite (balisage au sol).

3- Sur ce chemin balisé bleu et jaune, rejoindre une barrière d'où l'on peut voir la route. Emprunter le chemin à droite et rejoindre cette route passant un canal d'irrigation. Suivre la route par la droite sur 300 m jusqu'à l'aqueduc romain et la meunerie au bout du chemin.

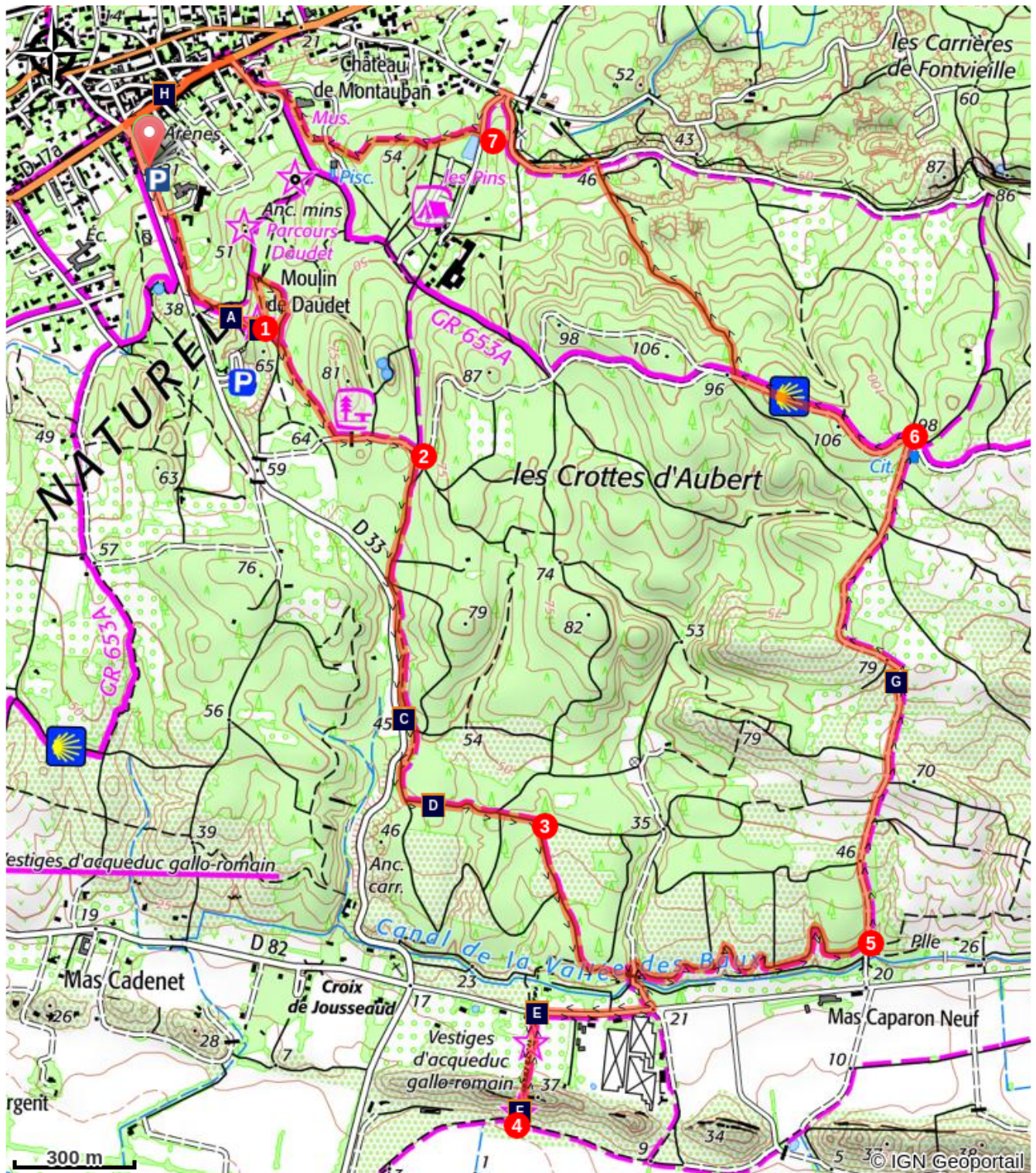
4- Revenir sur le même itinéraire jusqu'au canal. Quelques mètres plus hauts, grimper à droite par le chemin balisé en bleu (suivre ce balisage jusqu'à la fin) et continuer jusqu'à une barrière.

5- Après celle-ci, prendre le chemin à gauche en direction nord. Aller jusqu'à une citerne enterrée.

6- Reprendre sur votre gauche au niveau de la citerne sur 500 m (balisage bleu et rouge/blanc du GR). Tourner à droite selon le balisage bleu (en passant devant le terrain de paint-ball) jusqu'à un grand portail clôturé et les premières maisons de Fontvieille. Emprunter la route à gauche (direction camping).

7- Tourner à droite entre le jardin clôturé et le bassin de rétention d'eau (flânerie du parc). Suivre ce chemin à travers le bois jusqu'à une petite route, en l'empruntant à droite et rejoindre le Château de Montauban par derrière. Ressortir par la porte de devant et traverser le village pour rejoindre le parking du point de départ.

Sur votre chemin...



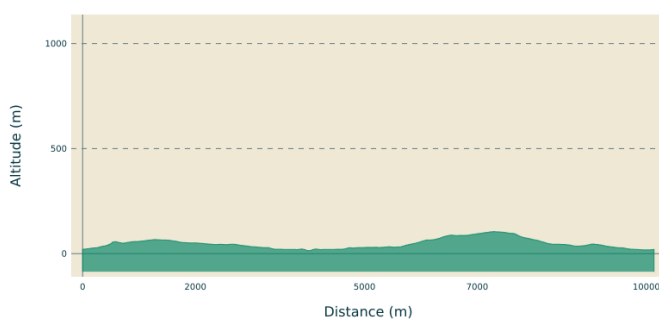
- | | |
|--|--|
|  L'amandier (A) |  Moulin de Daudet (B) |
|  Dames blanches (C) |  Cyprés de Provence (D) |
|  Aqueduc romain de Barbegal (E) |  Meunerie hydraulique de Barbegal (F) |
|  L'olivier (G) |  Eglise Saint-Pierre-ès-Liens (H) |

Toutes les infos pratiques

Recommandations

En été, les espaces naturels sont plus exposés aux risques d'incendie. L'accès est réglementé par arrêté préfectoral du 1/06 au 30/09 pour protéger les promeneurs et les sites. Renseignez-vous pendant la période estivale au 08 11 20 13 13 (prix d'un appel local) ou sur <http://bpatp.paca-ate.fr/> Découvrez ou redécouvrez cet itinéraire accompagné avec les P'tits ânes. Renseignements : Christelle DUBOIS - 06 68 34 62 59 - ptits_anes@yahoo.fr - <https://www.facebook.com/randonneravecptitsanes/>

Profil altimétrique



Altitude min 14 m
Altitude max 105 m

Transports

Chercher les horaires des transports en communs sur le site www.lepilote.com sur la commune de Fontvieille.

Accès routier

A 6 km d'Arles par la D17.

Parking conseillé

Parking du Bureau d'Information Touristique, Fontvieille

Source

OTI Saint-Rémy-de-Provence

Lieux de renseignements

Maison du Parc naturel régional des Alpilles



2, boulevard Marceau, 13210 Saint-Rémy-de-Provence

contact@parc-alpilles.fr

Tel : +33 (0)4 90 90 44 00

<http://www.parc-alpilles.fr/>

OTI Alpilles-en-Provence

Place Jean Jaurès, 13210 Saint-Rémy-de-Provence

saintremy@alpillesenprovence.com

Tel : +33 (0)4 90 92 05 22

<http://www.alpillesenprovence.com>

Sur votre chemin...



L'amandier (A)

Symbole de l'arrivée du printemps, l'amandier est le premier arbre de l'année à fleurir. Originaire du Moyen-Orient, il est arrivé en France au Ve s. et est devenu, avec l'olivier, le symbole de la Provence. Néanmoins, son nombre a beaucoup diminué ces dernières décennies. Des actions sont aujourd'hui mises en place pour le réintroduire durablement dans les Alpilles.

Crédit photo : Rémi Sérange - PNR Alpilles



Moulin de Daudet (B)

Le moulin Ribet ou Saint-Pierre fut bâti en 1814 et a fonctionné jusqu'en 1915, année où le blé fut réquisitionné pour la guerre. Il est le plus récent des quatre moulins de Fontvieille. En 1935, c'est ce moulin, qui est alors le mieux conservé, que la Société des Amis d'Alphonse Daudet restaure. C'est la raison pour laquelle il est communément appelé le moulin de Daudet.

Crédit photo : Jason Gaydier - PNR Alpilles

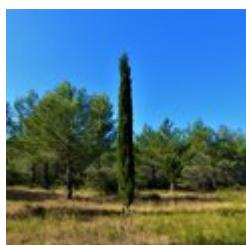


Dames blanches (C)

Les alignements de pierres en bord de route sont caractéristiques des Alpilles. À l'origine, ces déchets de carrière (pierres équarries non standard ou cassées lors du transport en charrette) étaient déposés au bord des chemins carrossables.

Ces alignements ont apparemment évoqué aux habitants une procession de religieuses portant la coule blanche cistercienne : on les appelle familièrement les "dames blanches" des Alpilles.

Crédit photo : Basile Dubois - PNRA



Cyprès de Provence (D)

Originaire d'Asie mineure, le cyprès de Provence s'est très bien acclimaté au pourtour du bassin méditerranéen, jusqu'à en devenir un de ses symboles. Pouvant atteindre 20 à 30 m de haut et 2 m de tour, il résiste à -20 °C et tolère une sécheresse relative. Son bois très dense est apprécié des ébénistes depuis l'Antiquité. Les Phéniciens, les Romains et les Grecs l'utilisaient pour la construction de navires, de portes de temples et de cercueils.

Crédit photo : Rémi Sérange - PNR Alpilles



Aqueduc romain de Barbegal (E)

Lieu chargé d'histoire, les aqueducs et la meunerie de Barbegal constituent un ensemble romain du 1er s. av. au 2e s. apr. J.C. Les arches de deux aqueducs sont encore visibles. L'une amenait l'eau des Alpilles jusqu'à la cité d'Arles et l'autre faisait fonctionner la meunerie que l'on devine encore sur le versant. Véritable complexe industriel, la meunerie était constituée de 16 roues et produisait jusqu'à 25 tonnes de farine par jour.

Crédit photo : Rémi Sérange - PNR Alpilles



Meunerie hydraulique de Barbegal (F)

Cette meunerie a été construite au IIe s. et aurait servi 100 ans. Construite en flanc de coteau sur une pente de 30° et alimentée par la branche orientale de l'aqueduc de Barbegal, cette meunerie se composait de deux rangées parallèles de huit roues à eau qui actionnaient seize moulins. Elle formait un rectangle de 42 m sur 20 et produisait environs 25 tonnes de farine par jour.

Crédit photo : Rémi Sérange - PNR Alpilles



L'olivier (G)

Culture emblématique du territoire des Alpilles, l'olivier est le symbole du climat méditerranéen sec. Ses troncs multiples sont la conséquence d'un recépage au niveau de la souche suite à un gel important en 1956. Aujourd'hui, certaines des olives et des huiles produites dans les Alpilles sont reconnues à l'échelle nationale et internationale, bénéficiant de l'Appellation d'Origine Protégée (AOP).

Crédit photo : Rémi Sérange - PNR Alpilles



Eglise Saint-Pierre-ès-Liens (H)

De style classique, l'église paroissiale de Fontvieille, Saint Pierre-ès-Liens possède deux clochers. Son chantier débute en 1695, l'ancienne église paroissiale étant devenue trop petite pour accueillir les habitants du village. A partir de 1790 et durant toute la période post-révolutionnaire, le bâtiment est transformé en salle communale. Il retrouve sa vocation première au début du XIX^e siècle et son deuxième clocher est édifié en 1866, ce qui explique la différence de style.

Crédit photo : Rémi Sérange - PNR Alpilles



- En aucun cas les auteurs des contenus de ce site ne sauraient être tenus pour responsables de problèmes ou d'accidents sur les itinéraires cités.
- Cependant, nous comptons sur vous pour signaler toutes contradictions importantes entre cette fiche et le terrain.
- Pensez également à signaler les éventuels problèmes rencontrés pendant votre balade sur <http://sentinelles.sportsdenature.fr> (erreur de balisage, panneau défectueux, pollution, conflit d'usages...).
- La vente de cette fiche est autorisée au coût d'impression.
- Ne pas jeter dans la nature.

L'outil Geotrek a été financé par l'Union européenne, le Parc national des Ecrins et le Parc national du Mercantour.

Le projet Chemins des Parcs est financé par la Région Provence-Alpes-Côte-d'Azur et les Parcs naturels régionaux des Alpilles, de Camargue, du Luberon, du Queyras et du Verdon.

Ce projet partenarial rassemble également le Comité Régional du Tourisme, les agences départementales de développement touristique, les offices de tourisme et les syndicats d'initiative.

- The authors of this website will in no case be held responsible for problems or accidents on the routes mentioned.
- We count on you to point out any inconsistency between this content and the field itineraries
- Please report any problems encountered on the routes (route marking problems, defective panels, pollution, conflict of uses ...) on <http://sentinelles.sportsdenature.fr>
- The sale of this sheet is authorized at the cost of printing
- Please don't litter

The Geotrek tool was funded by the European Union, the Ecrins National Park and the Mercantour National Park.

The Chemins des Parcs project is funded by the Provence-Alpes-Côte-d'Azur Region and the regional nature parks of Alpilles, Camargue, Luberon, Queyras and the Verdon.

This project was developed in partnership with the Regional Tourism Committee, the departmental tourist development agencies, and tourist offices.

Avec le soutien de



Avec l'aide technique de :

- OTI Saint-Rémy-de-Provence