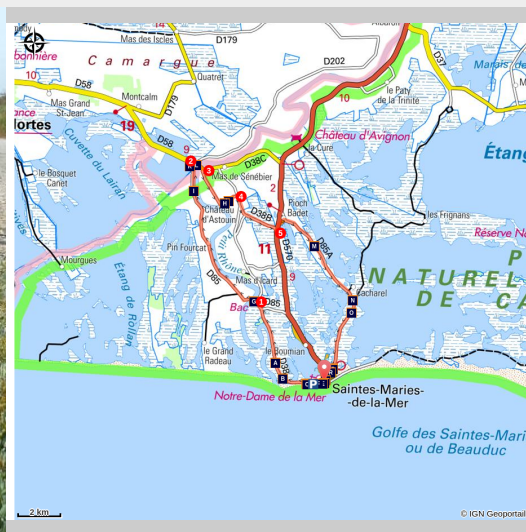
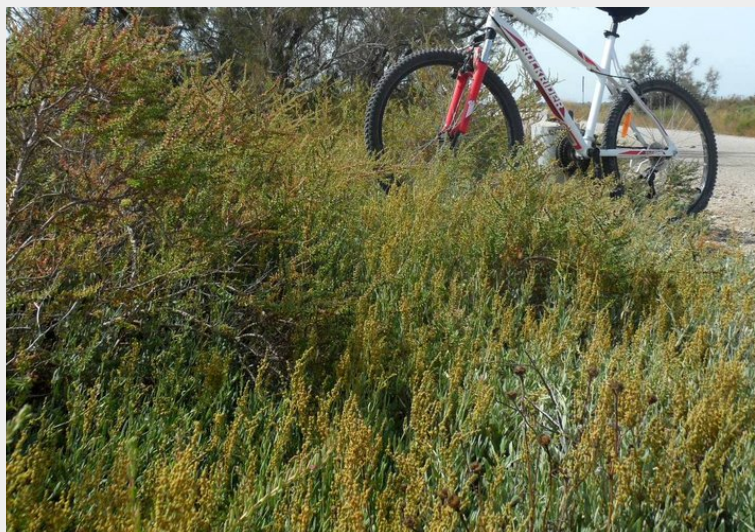


SAINTS-MARIES-DE-LA-MER - À vélo, du bac du Sauvage à Cacharel

Saintes-Maries-de-la-Mer



A vélo sur la route de Cacharel (Juliette Primpier - PNR Camargue)

Admirer les paysages singuliers de la Camargue, nés du mariage de la terre et de l'eau.

Au départ des Saintes-Maries-de-la-Mer, cette boucle offre un défilé de paysages typiquement camarguais entre terre et eau. Vous apprécierez longer le Petit-Rhône, mais aussi l'enjamber avec le bac du Sauvage. Les étangs de Consécanière et de l'Empérial vous révéleront la richesse du patrimoine naturel de la Camargue. Des cabanes traditionnelles de gardian compléteront le paysage. Une randonnée qui tient toutes ses promesses pour contempler la nature camarguaise !

Infos pratiques

Pratique : VÉLO

Durée : 4 h

Longueur : 32.0 km

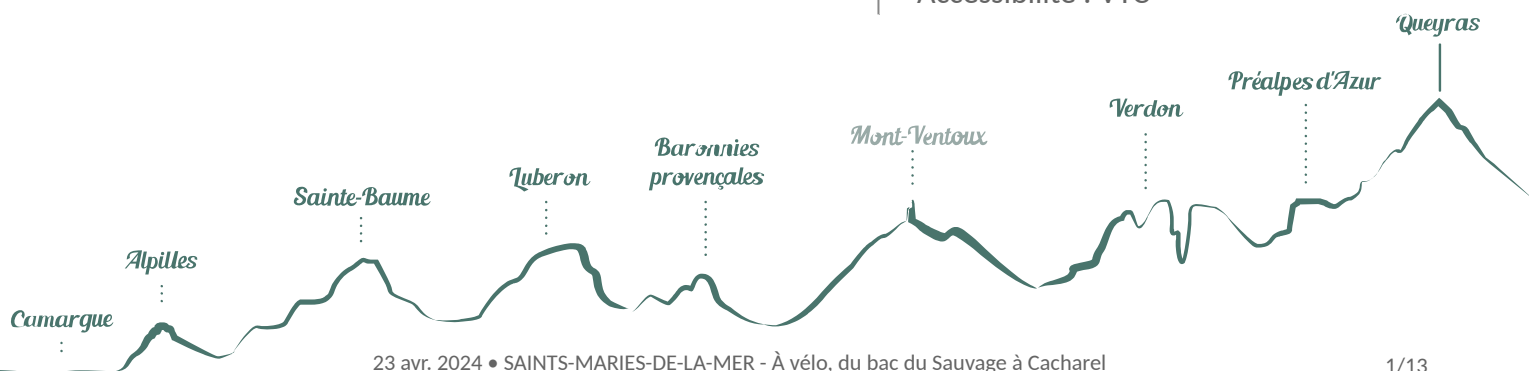
Dénivelé positif : 52 m

Difficulté : Facile

Type : Boucle

Thèmes : Eaux et rivières, Faune, Flore

Accessibilité : VTC



Itinéraire

Départ : Office de tourisme, Les Saintes-Maries-de-la-Mer

Arrivée : Les Saintes-Maries-de-la-Mer

Dos à l'Office de tourisme, se diriger à gauche sur l'avenue Van Gogh, en direction d'Aigues-Mortes. Continuer tout droit sur 6 km et longer le Grau d'Orgon et le Petit-Rhône, sur la D38.

1 - Bifurquer à gauche sur la D85 et emprunter le bac du Sauvage (renseignements des horaires du bac à l'Office de tourisme). Poursuivre la D85 en direction d'Aigues-Mortes et franchir le petit pont qui enjambe le Canal de Peccais à Sylvéreal.

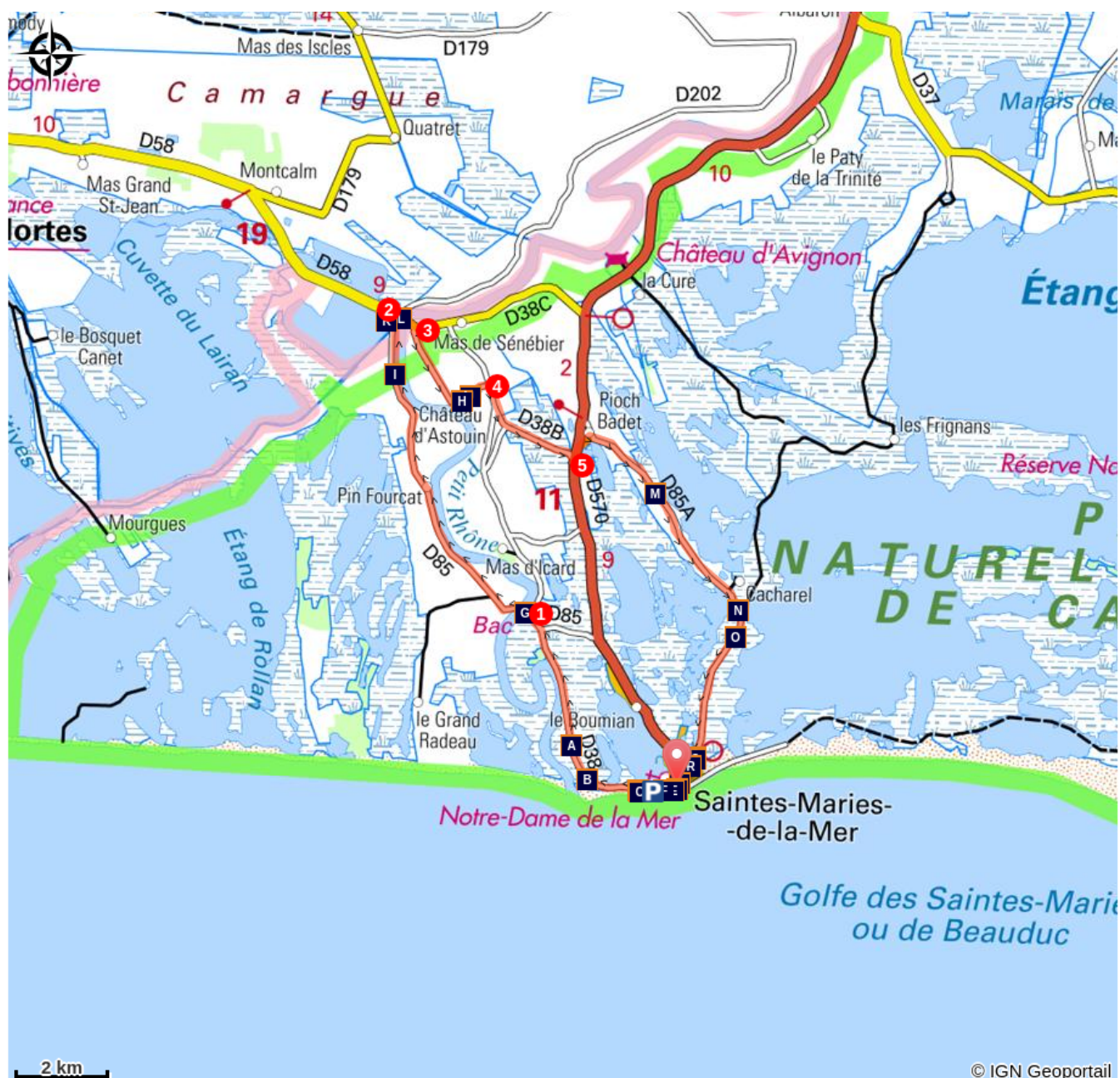
2 - Au croisement de la D58, virer à droite et poursuivre sur 350 m en direction d'Arles. Emprunter le pont au-dessus du Petit-Rhône.

3 - Ne pas manquer de tourner à droite en direction de S33. Parcourir 2 km et atteindre le hameau d'Astouin. Laisser sur la gauche le Domaine du Château d'Astouin.


4 - S'engager à droite au croisement avec la D38. Avancer sur 500 m. Bifurquer à gauche et poursuivre sur la D38b en direction de Pioch-Badet. **VARIANTE:** une variante plus courte est possible en continuant tout droit en direction des Cabanes de Cambon pour rejoindre les Saintes-Maries-de-la-Mer.


5 - Tourner à gauche, sur la D570, en direction de Pioch-Badet et la route de Cacharel. Suivre Pioch-Badet, traverser le village et prendre la route de Cacharel pour rejoindre les Saintes-Maries-de-la-Mer et revenir au point de départ par la D85A, longer sur la gauche différents étangs sur 10 km.


Sur votre chemin...



- | | |
|-----------------------------------------------------------------------------------------------------------------------------|--------------------------------------------------------------------------------------------------------------------------------|
|  Le Mas de l'Amarée (A) |  L'embouchure du Petit-Rhône (B) |
|  La Cabane de Gardian (C) |  La Croix de Camargue (D) |
|  La Course camarguaise (E) |  Le Port Gardian (F) |
|  Le bac du Sauvage (G) |  Les rizières (H) |
|  Le Petit-Rhône (I) |  Le domaine du château d'Astouin (J) |
|  La Réserve de biosphère de Camargue (K) |  Le Pont de Sylvéreal (L) |
|  L'étang de Consécanière (M) |  Crin-Blanc, le film réalisé à Cacharel (N) |
|  Le moustique (O) |  Le Bouvau d'Aubanel (P) |

 La Réserve départementale des Impériaux (Q)

 L'église fortifiée des Saintes-Maries-de-la-Mer (S)

 L'anguille (R)

 Les arènes des Saintes-Maries-de-la-Mer (T)

Toutes les infos pratiques

Recommandations

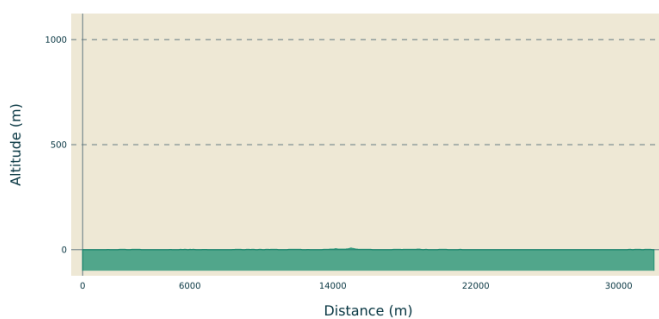
D58 à hauteur de Sylvéréal, route dangereuse !

Rester vigilant sur la D570, route fréquentée.

Au carrefour du hameau Pioch-Badet, prudence, intersection dangereuse.

Respecter le code de la route sur les voies ouvertes à la circulation publique.

Profil altimétrique



Altitude min 0 m
Altitude max 8 m

Transports

Réseau de transport Envia : Ligne 20 > Arles/Les Saintes-Maries-de-la-Mer par Albaron (Porte-vélos gratuits) >> www.tout-envia.com

Accès routier

A 37 km au sud-ouest d'Arles, par la D570.

Parking conseillé

Parking Avenue Théodore Aubanel, Les Saintes-Maries-de-la-Mer

Lieux de renseignements

Musée de la camargue



Mas du pont de rousty, 13200 Arles

info@parc-camargue.fr

Tel : +33 (0)4 90 97 10 40

<http://www.parc-camargue.fr/>

OT Saintes-Maries-de-la-Mer - Tourisme en Camargue

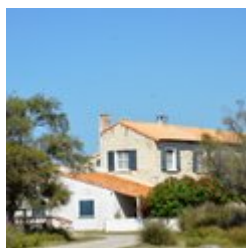
5 Avenue Van Gogh, 13460 Saintes Maries de la Mer

info@saintesmaries.com

Tel : 04 90 97 82 55

<http://www.saintesmaries.com/>

Sur votre chemin...



Le Mas de l'Amarée (A)

Le Mas de l'Amarée fut loué en 1899 par le marquis de Baroncelli, écrivain et manadier qui a développé la Camargue, il exploita les traditions du territoire telles que la course camarguaise et le pèlerinage gitan. Le mas de l'Amarée qui s'étend sur 200 ha, l'habitation principale jouxte une écurie. Suite à des problèmes financiers, Baroncelli est contraint de quitter l'Amarée, les Saintois se cotisent pour lui offrir le terrain du Mas de Simbèu où il construit un mas semblable à celui de l'Amarée.

Crédit photo : Juliette Primpier - PNR Camargue



L'embouchure du Petit-Rhône (B)

Le Petit-Rhône est l'un des deux bras du delta du Rhône qui quitte le lit principal du fleuve au nord d'Arles pour se jeter dans la mer Méditerranée. L'embouchure du Petit-Rhône est située à 2 km à l'ouest des Saintes-Maries-de-la-Mer et s'appelle le Grau d'Orgon. La plage du Clos du Rhône, située à l'embouchure du Petit Rhône, est la dernière plage des Saintes-Maries-de-la-Mer. De l'autre côté du Petit-Rhône, on trouve la plage de l'Espiguette de Port Camargue.

Crédit photo : Juliette Primpier - PNR Camargue



La Cabane de Gardian (C)

Habitation traditionnelle des gardians de Camargue, la cabane possède des murs blanchis à la chaux et un toit de sagne (roseaux des marais). L'architecture de ces cabanes est originale : des murs droits sur tous les côtés sauf celui exposé au mistral (nord-ouest) qui est en abside (de forme arrondie) pour offrir moins de prise au vent. Au sommet de cette abside, on retrouve généralement une forme de croix ou de corne qui servait autrefois à arrimer la cabane au sol lors des jours de grand vent.

Crédit photo : Juliette Primpier - PNR Camargue



La Croix de Camargue (D)

Le peintre et sculpteur Hermann Paul conçoit la Croix Camarguaise en 1926 suite à la demande du marquis Baroncelli, « inventeur » de la Camargue. Elle associe les gardians et les pêcheurs et symbolise trois vertus: la Croix pour la Foi, l'Ancre pour l'Espérance et le Cœur pour la Charité. Les gardians et l'âme camarguaise sont représentés par les trident. La croix d'origine a été réalisée en fer forgé par Joseph Barbanson et inaugurée le 7 juillet 1926.

Crédit photo : Juliette Primpier - PNR Camargue



La Course camarguaise (E)

A l'origine, la course est un jeu taurin où les animaux et les valets de ferme combattent et jouent avec le taureau. Vers la fin du XIXe s., ce jeu taurin devient moins violent et seul l'homme joue avec le taureau. On fixe les attributs sur les cornes du taureau de Camargue destinés à être enlevés par les raseteurs habillés de blanc, désormais seuls protagonistes de la course. Une cocarde sur les cornes du taureau est fixée et des primes sont attribuées à celui qui ira décrocher l'attribut.

Crédit photo : Marjorie Mercier - PNR Camargue



Le Port Gardian (F)

La création du port de plaisance, Port Gardian, remonte au développement du tourisme en Camargue au milieu du XXe s. Construit en juin 1984, il a su garder son ambiance familiale et sa dimension humaine. Ce port dispose de 380 anneaux. L'église du village, située non loin du port, à 200 m des quais, est utilisée comme amer, un point de repère fixe et identifiable sans ambiguïté. Elle guide les plaisanciers et pêcheurs qui naviguent sur la mer Méditerranée.

Crédit photo : Juliette Primpier - PNR Camargue



Le bac du Sauvage (G)

Mis en circulation en 1972, le bac du Sauvage a été entièrement rénové en 2004. Il permet de relier gratuitement les deux rives du Petit-Rhône. Il est propulsé par deux roues à aubes latérales sans possibilité de direction et sa circulation est facilitée par un câble. Le bac peut transporter 8 voitures, 30 passagers et l'équipage pour une traversée d'une durée de 2 min. Les centres équestres à proximité proposent des ballades en empruntant ce bac, il est donc fréquent de voir des chevaux à bord.

Crédit photo : DR



Les rizières (H)

La riziculture est présente en Camargue depuis l'après-guerre. Complexe, cette culture suit plusieurs étapes : levée, tallage, montaison, épiaison et floraison. Les terres sont inondées pour favoriser la germination des grains de riz et éviter la prolifération des champignons. La riziculture nécessite donc une irrigation d'eau douce et un drainage important pour valoriser les terres les plus salées. D'énormes quantités d'eau entre les deux bras du Rhône (400 millions de m³ par an) sont nécessaires.

Crédit photo : Laurie Vannel - PNR Camargue



Le Petit-Rhône (I)

Le Petit-Rhône est un bras du delta du Rhône qui marque la limite administrative entre les régions Provence-Alpes-Côte d'Azur et Occitanie, entre les départements des Bouches-du-Rhône et du Gard, et de manière plus symbolique entre la Camargue gardoise et la grande Camargue. Il se sépare du Grand-Rhône au nord d'Arles pour rejoindre la Méditerranée à proximité des Saintes-Maries-de-la-Mer. Le bac du Sauvage, le pont de Sylvéréal et le pont de Fourques assurent la traversée du Petit-Rhône.

Crédit photo : Opus Species - PNR Camargue



Le domaine du château d'Astouin (J)

Le domaine du château d'Astouin a pu se développer grâce à l'endiguement du Rhône, à proximité d'activités agricoles, entre le Petit-Rhône et l'étang du Vaccarès. Le domaine du château d'Astouin se compose d'un mas datant du XVIIIe s., d'une ancienne chapelle et d'un grand parc arboré et est entouré de rizières. C'est au pied de la croix située dans le domaine du château d'Astouin que les Croisés au XIe s. se seraient rassemblés avant d'embarquer pour la Terre Sainte.

Crédit photo : Opus Species - PNR Camargue



La Réserve de biosphère de Camargue (K)

La Camargue a été classée en Réserve de Biosphère en 1977. Entre ces replis encore en partie boisés, se répartissent des terres basses occupées par les lagunes bordées de steppes salées, les marais à roselières et les étangs. Les terres agricoles sont composées de prairies humides et de sansouïres dédiées au pâturage des taureaux et des chevaux, d'anciens marais convertis en rizières de lagunes aménagées pour l'exploitation du sel et de cultures maraichères et viticulture sur les cordons dunaires.

Crédit photo : Opus Species - PNR Camargue



Le Pont de Sylvéréal (L)

Sylvéréal signifie « forêt royale » car il existait une pinède entre Sylvéréal et Albaron. Le Pont de Sylvéréal assure la liaison entre la Petit et la Grande Camargue, entre le Gard et les Bouches-du-Rhône. La traversée du Petit-Rhône se faisait par le biais de barques flottantes liées les unes aux autres jusqu'à la construction d'un pont qui fut détruit pendant la Seconde Guerre Mondiale, un bac assurait alors le relai entre les deux départements jusqu'à la construction du pont actuel, en 1956.

Crédit photo : Juliette Primpier - PNR Camargue



L'étang de Consécanière (M)

C'est un lieu de passage et de repos pour quantités d'oiseaux migrateurs. L'hiver, canards et foulques y trouvent une relative quiétude. Cette abondance naturelle a motivé le besoin d'une protection par le département des Bouches-du-Rhône au même titre que les étangs du Malagroy et de l'Impérial. Le niveau d'eau de l'étang de Consécanière est maintenu artificiellement bas par pompage, la pompe rejetant les eaux de l'étang vers celui de Malagroy. L'étang est entouré d'un liseré boisé de tamaris.

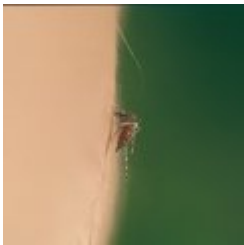
Crédit photo : Opus Species - PNR Camargue



Crin-Blanc, le film réalisé à Cacharel (N)

Crin-Blanc est un film français d'Ambert Lamorisse tourné en 1952 et sorti en 1953. Crin-Blanc, chef d'un troupeau de chevaux de Camargue en liberté, se fait capturer par les hommes. Il parvient à s'échapper et Folco, un petit garçon, est le seul à pouvoir apprivoiser ce cheval sauvage, une amitié naît. Un film qui fut écrit et réalisé à Cacharel et qui contribua à renforcer l'image de la Camargue : paysages de sables balayés par le vent où chevaux blancs, taureaux noirs et flamants roses cohabitent.

Crédit photo : Juliette Primpier - PNR Camargue



Le moustique (O)

Il existe 40 espèces de moustiques mais seulement dix piquent. Les femelles récupèrent dans le sang humain des protéines nécessaires à la maturation de leurs œufs. Elles pondent sur les sols asséchés des milliers d'œufs qui attendent, parfois des années, la montée des eaux pour éclore. Le moustique est gênant pour l'homme mais il s'avère utile à de nombreuses espèces : libellules, poissons, chauve-souris... qui s'en nourrissent. Il est donc un maillon indispensable de la biodiversité de la Camargue.

Crédit photo : Emmanuel Vialet - PNR Camargue



Le Bouvau d'Aubanel (P)

Le marquis Baroncelli, célèbre personnage de la vie camarguaise, a donné à sa manade le nom de Manade Santenco qui signifie, en provençal, manade des Saintes-Maries. A la mort du marquis, son gendre Henri Aubanel dirige alors la manade Satenco. Le 15 juin 1996, les Saintes-Maries-de-la-Mer inaugurent le bouvau Henri Aubanel, un enclos circulaire où sont regroupés des taureaux après le tri. A la mort d'Henri Aubanel, son fils Pierre dirige la mande qu'il renomme manade Aubanel Baroncelli Santenco.

Crédit photo : Juliette Primpier - PNR Camargue



La Réserve départementale des Impériaux (Q)

Classés Réserve départementale, les étangs des Impériaux et du Malagroy ont été acquis par le Conseil départemental des Bouches-du-Rhône en 1964 pour protéger ces milieux naturels fragiles (2 770 ha) qui abritent de nombreuses espèces d'oiseaux. La pêche, traditionnelle en Camargue, n'est pratiquée dans la réserve des Impériaux qu'en bateau sans moteur ce qui impose l'usage, comme autrefois, de la "partègue" (perche). Les pêcheurs sont à la recherche de crevettes grises, d'anguilles.

Crédit photo : Chloé Scannapiéco - PNR Camargue



L'anguille (R)

Au niveau des graus (ou passages), voies de communication entre la mer et les étangs littoraux, circulent des poissons, vers la sansouïre inondée et les étangs ou vers la mer. Parmi les espèces migrantes, on retrouve les mulots, le bar mais aussi la daurade, la sole et surtout l'anguille. Née en mer des Sargasses, elle rejoint les côtes atlantiques et méditerranéennes après un long périple. Elle vient grandir dans les étangs côtiers ou les fleuves où elle passe plusieurs années de sa vie.

Crédit photo : Julien Faure - PNR Camargue



L'église fortifiée des Saintes-Maries-de-la-Mer (S)

Véritable point culminant de la Camargue (15 m), l'église offre une vue imprenable sur le village et toute la Camargue. Les 53 marches d'un escalier en colimaçon mènent à la toiture de l'église où le panorama se déploie dans toute sa splendeur : là-haut, vision grand angle sur la ville, la mer et les étangs. Bleu intense et scintillant de la mer Méditerranée, teinte mauve de l'étang des Impériaux... Le vent, le soleil, la vue de l'étendue calme de la mer invitent à la découverte de ce paysage.

Crédit photo : Chloé Scannapiéco - PNR Camargue



Les arènes des Saintes-Maries-de-la-Mer (T)

Les arènes des Saintes-Maries-de-la-Mer ont été inaugurées en 1931 et peuvent accueillir 4 500 personnes. Elles sont construites en dur et ont une forme circulaire. Une partie des arènes s'est effondrée en 1931, puis a été reconstruite en 1932. En 1985, elles ont été remaniées par l'architecte André Marchetti. Elles proposent trois formes de course de taureaux : la course camarguaise, la course espagnole, et la corrida de rejón où le taureau est combattu par un cavalier, le rejoneador.

Crédit photo : Juliette Primpier - PNR Camargue



- En aucun cas les auteurs des contenus de ce site ne sauraient être tenus pour responsables de problèmes ou d'accidents sur les itinéraires cités.
- Cependant, nous comptons sur vous pour signaler toutes contradictions importantes entre cette fiche et le terrain.
- Pensez également à signaler les éventuels problèmes rencontrés pendant votre balade sur <http://sentinelles.sportsdenature.fr> (erreur de balisage, panneau défectueux, pollution, conflit d'usages...).
- La vente de cette fiche est autorisée au coût d'impression.
- Ne pas jeter dans la nature.

L'outil Geotrek a été financé par l'Union européenne, le Parc national des Ecrins et le Parc national du Mercantour.

Le projet Chemins des Parcs est financé par la Région Provence-Alpes-Côte-d'Azur et les Parcs naturels régionaux des Alpilles, de Camargue, du Luberon, du Queyras et du Verdon.

Ce projet partenarial rassemble également le Comité Régional du Tourisme, les agences départementales de développement touristique, les offices de tourisme et les syndicats d'initiative.

- The authors of this website will in no case be held responsible for problems or accidents on the routes mentioned.
- We count on you to point out any inconsistency between this content and the field itineraries
- Please report any problems encountered on the routes (route marking problems, defective panels, pollution, conflict of uses ...) on <http://sentinelles.sportsdenature.fr>
- The sale of this sheet is authorized at the cost of printing
- Please don't litter

The Geotrek tool was funded by the European Union, the Ecrins National Park and the Mercantour National Park.

The Chemins des Parcs project is funded by the Provence-Alpes-Côte-d'Azur Region and the regional nature parks of Alpilles, Camargue, Luberon, Queyras and the Verdon.

This project was developed in partnership with the Regional Tourism Committee, the departmental tourist development agencies, and tourist offices.

www.cheminsdesparcs.fr

*Tours et détours dans les Parcs naturels régionaux
de Provence-Alpes-Côte d'Azur*

Avec le soutien de

