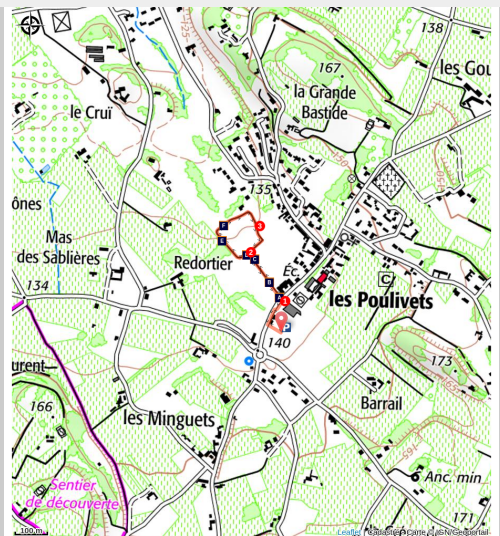


OPPÈDE - Les prés des Poulivets

Oppède



Les prés des Poulivets et Petit Luberon au loin (©Jérôme Brichard - PNR Luberon)

Humides par nature ! Des prairies refuge de biodiversité...

« Ce site se caractérise par la présence de prairies méso-hygrophiles, c'est-à-dire humides, particulièrement rares sur le territoire du Parc du Luberon, exploitées de façon extensive par la fauche et le pâturage. Les lieux regorgent d'une grande richesse floristique caractéristique des milieux humides et constituent un fort enjeu de conservation. Un cheminement existant autour de bassins d'orage offre de beaux points de vue sur cet espace, permettant de découvrir une mosaïque de milieux, ripisylve, roselière ou haie, qui sont le siège d'habitats et de ressources alimentaires pour la faune locale, oiseaux et insectes. » Jérôme Brichard, chargé d'étude zones humides & biodiversité aquatique au Parc naturel régional du Luberon.

Infos pratiques

Pratique : À pied

Durée : 30 min

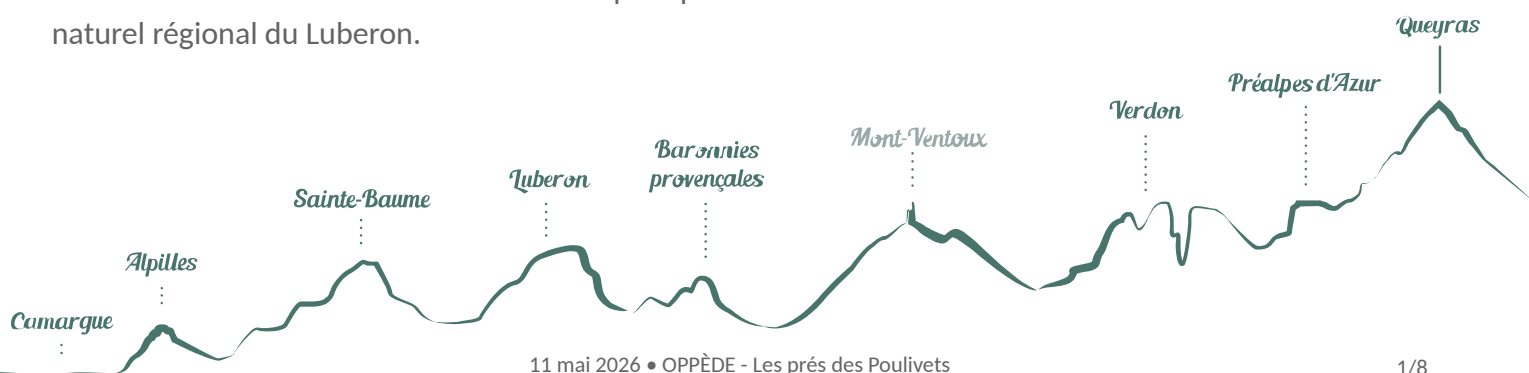
Longueur : 1.1 km

Dénivelé positif : 10 m

Difficulté : Très facile

Type : Boucle

Thèmes : Eaux et rivières, Faune, Flore



Itinéraire

Départ : Parking des Poulivets, Oppède

Arrivée : Parking des Poulivets, Oppède

Balisage :  PR

Rejoindre l'entrée du parking et longer à droite la rue des Poulivets. Emprunter le trottoir sur 50 m, puis traverser le parking situé devant l'espace "Jardin de Madame".

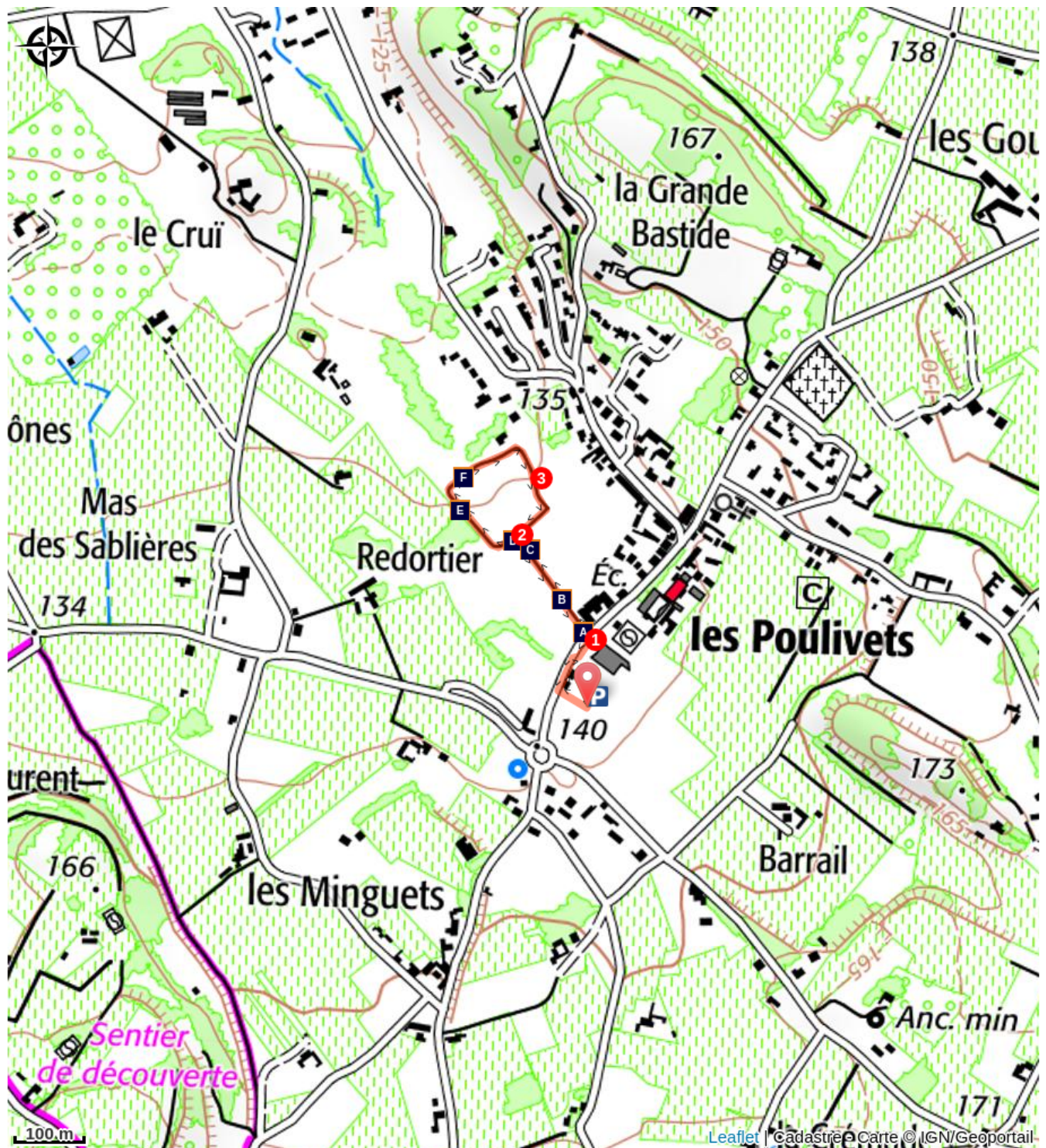
1- A hauteur du passage piéton, virer à gauche, traverser la rue (prudence !) et s'engager en face sur un chemin de terre (panneau d'accueil de l'ENS). Longer les dernières habitations, passer devant un ouvrage hydraulique et poursuivre tout droit sur 100 m.

2- A l'intersection de chemin, bifurquer à gauche (flèche directionnelle), avancer 50 m puis poursuivre encore à droite sur le chemin en lisière de prairie. 100 m plus loin, virer encore à droite et faire ainsi le tour de la prairie. Franchir un nouveau virage à droite et avancer encore 50 m.

3- Au croisement de chemin, continuer tout droit (flèche directionnelle). 70 m plus loin, filer à droite et revenir au point 2.

2- A l'intersection de chemin, suivre en sens inverse le cheminement emprunté à l'aller et revenir ainsi au parking de départ.

Sur votre chemin...



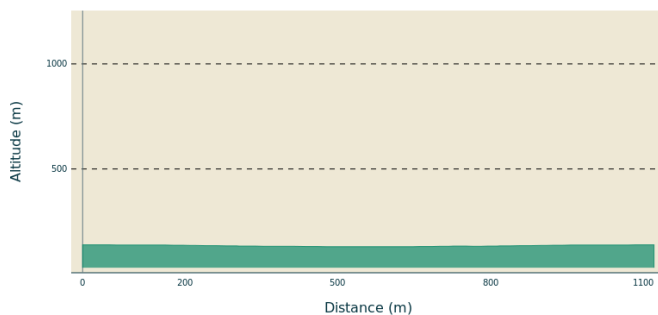
-  ENS des Prés des Poulivets (A)
-  L'éponge naturelle d'Oppède (B)
-  La roselière, filtre naturel (C)
-  La mare, oasis de biodiversité (D)
-  Petits boisements, grands effets ! (E)
-  Ecosystème façonné par l'humain (F)

Toutes les infos pratiques

Recommandations

- Point 1 : prudence lors de la traversée de route !
- Je reste sur le chemin signalé.
- Je n'engendre pas de nuisances sonores pouvant avoir un impact significatif sur la faune et l'avifaune, car une bête effrayée peut abandonner son petit... J'évite la cueillette des plantes.
- Pas de feu, c'est interdit même en hiver !
- Je suis attentif à bien ramener avec moi tous mes déchets éventuels.
- Le camping sauvage et le bivouac sur l'ENS des Prés des Poulivets sont interdits toute l'année.
- Les chiens sont autorisés mais doivent être tenus en laisse en présence de troupeaux.

Profil altimétrique



Altitude min 130 m
Altitude max 139 m

Transports

- Ligne Zou! Proximité [918 Apt - Bonnieux - Cavaillon](#)

Accès routier

A 11 km à l'est de Cavaillon, par les D973, D2 et D29.

Parking conseillé

Parking des Poulivets, Oppède

Lieux de renseignements

OTI Destination Luberon



Place François Tourel, 84300 Cavaillon

contact@destinationluberon.com

Tel : +33 (0)4 90 71 32 01

<https://www.destinationluberon.com/>

Sur votre chemin...



ENS des Prés des Poulivets (A)

L'espace naturel sensible (ENS) est composé de prairies humides rares et riches en flore, entretenues par la fauche et le pâturage. Boisements, roselières et bassins d'orage complètent cet ensemble et créent une mosaïque de milieux favorables à la biodiversité et à la régulation de l'eau. Patrimoine naturel et paysager précieux pour la commune, le site est aussi un lieu de découverte et d'éducation à l'environnement, investi et valorisé depuis plusieurs années par les enfants de l'école d'Oppède. Un parcours de promenade vous permet de découvrir, d'observer plantes, insectes et oiseaux et de profiter l'été de la fraîcheur de cette zone humide.

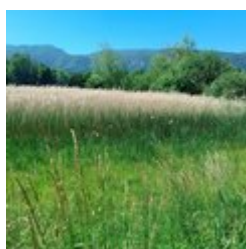
Crédit photo : ©Jérôme Brichard - PNR Luberon



L'éponge naturelle d'Oppède (B)

Lors de fortes pluies, l'eau qui descend du bassin versant du Petit Luberon peut provoquer des inondations dans le village d'Oppède. Pour y faire face, la commune a amélioré la collecte de l'eau pluviale. Elle est ensuite dirigée ici vers des bassins d'orage créés au sein d'une zone humide. Celle-ci agit comme une éponge : elle stocke et filtre l'eau avant de la libérer doucement dans le ruisseau du Pradaresque. Ces aménagements réduisent les crues, protègent le village et apportent un service essentiel de régulation de l'eau.

Crédit photo : ©Jérôme Brichard - PNR Luberon



La roselière, filtre naturel (C)

Dans ce bassin d'orage, un massif de roseaux s'est développé sur un sol très humide en contact avec une nappe d'eau souterraine. Cette roselière joue un rôle de filtre naturel en retenant sédiments et polluants, améliorant ainsi la qualité de l'eau. Elle abrite une faune riche et variée : oiseaux, mammifères, insectes, crapauds, grenouilles et reptiles y trouvent refuge, nourriture et lieux de reproduction. Certaines espèces sont caractéristiques, comme le Bruant des roseaux ou la Cisticole des joncs. Avec patience et discrétion, vous pourrez peut-être les observer ou les entendre.

Crédit photo : ©Aurélie Johanet



La mare, oasis de biodiversité (D)

Cette mare a été créée en septembre 2026 pour accueillir une flore et une faune aquatiques peu représentées sur le site, renforçant son rôle écologique, paysager et pédagogique. Alimentée par les pluies et la nappe phréatique, elle peut être temporaire en été sous le climat sec de Provence. Libellules et amphibiens (crapauds, grenouilles, salamandres) y accomplissent leurs cycles de vie. Elle fournit eau et nourriture aux oiseaux, reptiles et chauves-souris. Un écosystème s'organise autour de cette petite zone humide.

Crédit photo : ©Eric Garnier - PNR Luberon



Petits boisements, grands effets ! (E)

Les haies, les bosquets et la ripisylve, formés ici de frênes, peupliers, saules et arbustes divers, créent de petits boisements au sein des prairies et le long du ruisseau du Pradaresque. Même de taille modeste et encore jeunes, ils forment une mosaïque de milieux offrant abris, nourriture et zones de passage pour de nombreuses espèces. Ils freinent le ruissellement, filtrent les polluants, stockent le carbone, protègent de l'érosion des berges, maintiennent fraîcheur et humidité en période sèche et enrichissent les sols en matière organique. Leur diversité et leur évolution naturelle renforcent la richesse écologique du site.

Crédit photo : ©Jérôme Brichard - PNR Luberon



Ecosystème façonné par l'humain (F)

Les prairies mésophiles, plus ou moins humides, sont des milieux façonnés par l'humain pour nourrir le bétail par pâturage et fauche. Sans ces pratiques, elles évolueraient en forêt. La fauche tardive de printemps et le pâturage modéré d'hiver favorisent une flore diversifiée, riche en plantes mellifères, offrant nourriture et abris à de nombreux insectes. L'émblématique Narcisse des poètes (*Narcissus poeticus*) et la Zygène des prés (*Zygaena trifolii*), menacée d'extinction régionale, y trouvent encore des conditions favorables, soulignant l'intérêt écologique de ces prairies rares en Provence.

Crédit photo : ©Laurent Michel - PNR Luberon



- En aucun cas les auteurs des contenus de ce site ne sauraient être tenus pour responsables de problèmes ou d'accidents sur les itinéraires cités.
- Cependant, nous comptons sur vous pour signaler toutes contradictions importantes entre cette fiche et le terrain.
- Pensez également à signaler les éventuels problèmes rencontrés pendant votre balade sur <http://sentinelles.sportsdenature.fr> (erreur de balisage, panneau défectueux, pollution, conflit d'usages...).
- La vente de cette fiche est autorisée au coût d'impression.
- Ne pas jeter dans la nature.

L'outil Geotrek a été financé par l'Union européenne, le Parc national des Ecrins et le Parc national du Mercantour.

Le projet Chemins des Parcs est financé par la Région Provence-Alpes-Côte-d'Azur et les Parcs naturels régionaux des Alpilles, de Camargue, du Luberon, du Queyras et du Verdon.

Ce projet partenarial rassemble également le Comité Régional du Tourisme, les agences départementales de développement touristique, les offices de tourisme et les syndicats d'initiative.

- The authors of this website will in no case be held responsible for problems or accidents on the routes mentioned.
- We count on you to point out any inconsistency between this content and the field itineraries
- Please report any problems encountered on the routes (route marking problems, defective panels, pollution, conflict of uses ...) on <http://sentinelles.sportsdenature.fr>
- The sale of this sheet is authorized at the cost of printing
- Please don't litter

The Geotrek tool was funded by the European Union, the Ecrins National Park and the Mercantour National Park.

The Chemins des Parcs project is funded by the Provence-Alpes-Côte-d'Azur Region and the regional nature parks of Alpilles, Camargue, Luberon, Queyras and the Verdon.

This project was developed in partnership with the Regional Tourism Committee, the departmental tourist development agencies, and tourist offices.

www.cheminsdesparcs.fr

*Tours et détours dans les Parcs naturels régionaux
de Provence-Alpes-Côte d'Azur*

Avec le soutien de

