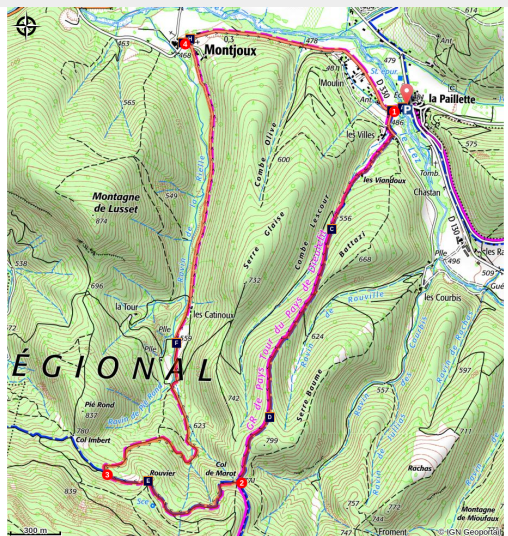


## MONTJOUX - Cols Imbert et Marot

Montjoux



Panorama depuis l'ascension du col Marot (Léo MICHELET - PNR Baronnies provençales)

*Sans grande difficulté, cette randonnée pédestre vous emmènera au sommet des cols Imbert et Marot pour profiter des points de vues.*

« Cette randonnée offre de magnifiques panoramas sur les différentes montagnes environnantes, comme celle de Miélandre que l'on peut voir depuis le col Marot. Cette plongée en pleine nature est très ressourçante, et sa végétation variée témoigne de deux ambiances bien particulières. A la montée on traverse une forêt de pin sylvestre, alors qu'au retour on se retrouve au milieu d'une chênaie. Le chant des oiseaux nous accompagne durant tout le parcours du sentier ». Léo MICHELET, stagiaire au Pnr des Baronnies provençales.

### Infos pratiques

Pratique : À PIED

Durée : 2 h 30

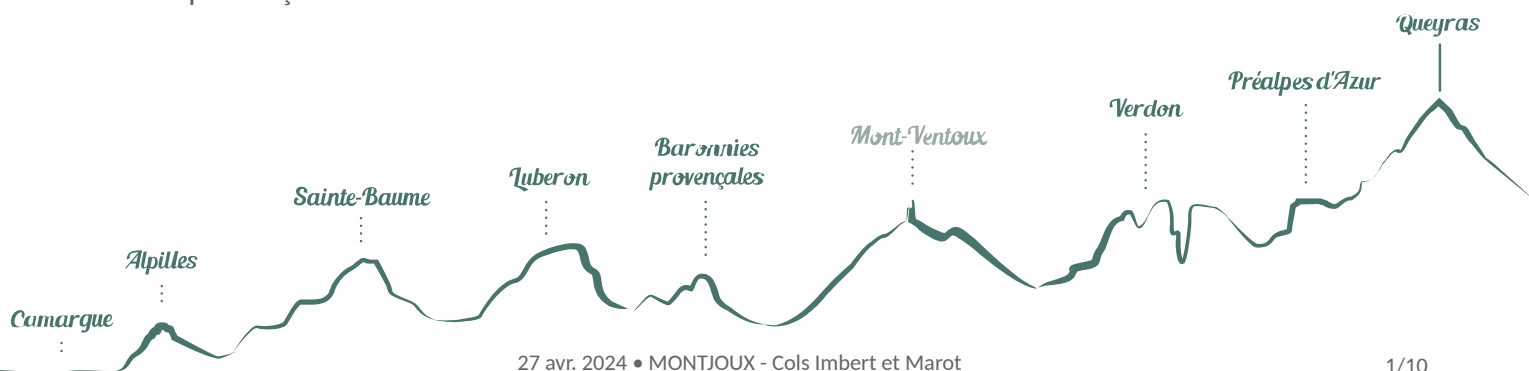
Longueur : 9.0 km

Dénivelé positif : 812 m

Difficulté : Facile

Type : Boucle

Thèmes : Faune, Patrimoine et histoire



# Itinéraire

Départ : Place du Tennis, hameau La Paillette

Arrivée : Hameau La Paillette

Balisage :  GRP®  PR

Au bout du parking, prendre le pont qui traverse Lez.

**1-** Au carrefour "La Paillette" (alt. 480 m), prendre à gauche en direction du Col de Marot (suivre le balisage du GRP®). Après 170 m tourner à droite, entre deux maisons, pour emprunter un sentier qui monte vers le Col Marot.

**2-** Au carrefour "Col de Marot" (alt. 771 m), tourner à droite en direction du Col Imbert et suivre le balisage du PR. Continuer sur cette piste pendant environ 1 km.

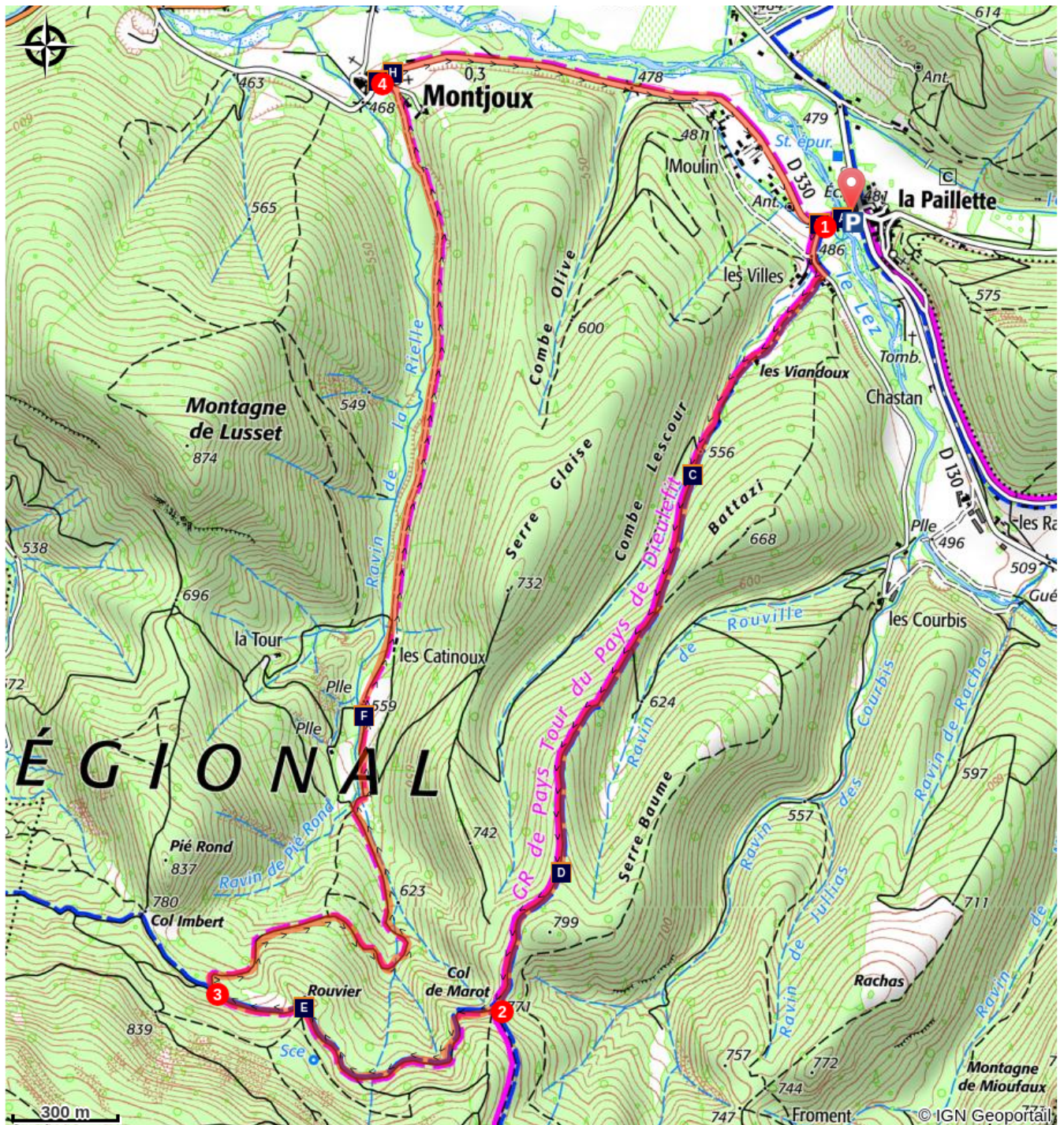
**3-** Au carrefour "Près Rouvier" (alt. 780 m), prendre le chemin qui redescend au vieux village de Montjoux (passage en forêt et au bord du ravin de Rielle).


**4-** Au village de Montjoux, suivre la D330 sur environ 1,5 km (prudence !), en direction de La Paillette.

**1-** Poursuivre tout droit et revenir au parking en suivant en sens inverse le cheminement emprunté au départ. En arrivant au parking, vous pouvez continuer tout droit dans le hameau et emprunter la rue du Temple pour vous rendre au temple de La Paillette.




# Sur votre chemin...



 L'Aphanomycose ou la peste de l'écrevisse

(A)

 Le Pin sylvestre (C)

 Les ruines de Rouvier (E)

 Montjoux, bourg d'époque (G)

 Le Temple de La Paillette (B)

 Le Pouillot de Bonelli (D)

 La Sittelle torchepot, oiseau acrobate (F)

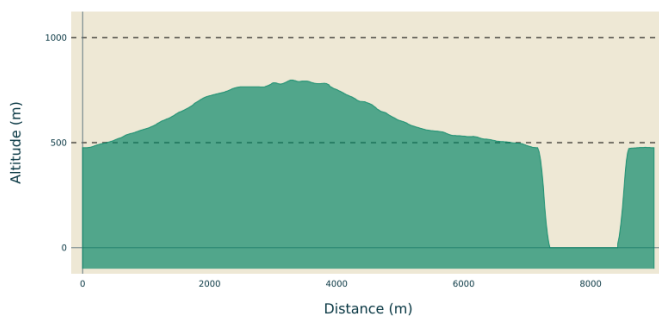
 Du Fouquet's à Montjoux (H)

# Toutes les infos pratiques

## ⚠️ Recommandations

- Au point 4 : traversée de route départementale, prudence !
- RESPECTER LA TRANQUILLITE du lieu où on se promène, [éviter de crier](#) et ne pas utiliser d'instruments ou d'appareils sonores (radio, etc.), par respect pour les autres usagers mais aussi pour la [quiétude de la faune](#), notamment en périodes de reproduction et d'hivernage où les animaux sont beaucoup plus vulnérables.
- Éviter de cueillir les plantes sauvages : certaines d'entre elles sont [protégées](#).
- RISQUE INCENDIE. Le feu est l'ennemi de la forêt... et du randonneur ! [Ne pas fumer](#) en forêt et [ne pas allumer de feu](#), d'autant que quelle que soit la saison, c'est [interdit](#) ! Et en période estivale, avant de partir en balade, se renseigner sur les [conditions et réglementations d'accès aux massifs forestiers](#).

## Profil altimétrique



Altitude min 0 m  
Altitude max 798 m

## Accès routier

Depuis Dieulefit (5 km), prendre la D538 puis la D130.

## Parking conseillé

Place du Tennis, hameau La Paillette



## Lieux de renseignements

Maison du Parc naturel régional des Baronnies provençales



575 Route de Nyons - La plaine du Pont, 26510 Sahune

[smbp@baronnies-provencales.fr](mailto:smbp@baronnies-provencales.fr)

Tel : +33 (0)4 75 26 79 05

<http://www.baronnies-provencales.fr/>

OT Pays de Dieulefit - Bourdeaux

1, place Abbé Magnet, 26220 Dieulefit

[ot@dieulefit-tourisme.com](mailto:ot@dieulefit-tourisme.com)

Tel : +33 (0)4 75 46 42 49

<https://www.dieulefit-tourisme.com/>

# Sur votre chemin...

---



## L'Aphanomycose ou la peste de l'écrevisse (A)

L'Aphanomycose est une pathologie d'origine fongique (champignon). Celle-ci met grandement en danger les populations d'Écrevisses à pieds blancs (*Austropotamobius pallipes*), pouvant engendrer jusqu'à 100% de mortalité sur certaines populations. Le tourisme, avec la fréquentation estivale du Lez, peut être le vecteur de cette maladie. Il est important de désinfecter, ou à défaut de laisser sécher aux UV, régulièrement ses affaires (maillots, chaussures) après s'être baigné pour ne pas transmettre de bactéries d'un cours d'eau à l'autre et préserver ainsi nos rivières.

Crédit photo : Tom GIELLY

---



## Le Temple de La Paillette (B)

Le petit temple de La Paillette a été construit en 1827 et fait suite à celui construit au XVIIe s. et détruit en 1684. À partir de 1855, il abrite dans ses murs une école protestante, à un moment où plus des deux tiers de la population est calviniste. Ce temple est ainsi un des témoins de la présence forte de protestants dans les environs de Dieulefit où la réforme, en vigueur dès les années 1550, est soutenue par de nombreux seigneurs locaux, comme les Vesc, seigneurs de Montjoux.

Crédit photo : Léo MICHELET - PNR Baronnies provençales

---



## Le Pin sylvestre (C)

Cet arbre se situe essentiellement dans les zones de montagne, entre 600 et 1600m d'altitude. Il peut mesurer jusqu'à 40 m de haut, et vivre entre 150 et 200 ans. Il a la particularité d'être résistant aux périodes sèches et de grands froids. On le reconnaît grâce à son écorce de couleur ocre-rouge sur la partie supérieure de son tronc et sur les branches, et ses aiguilles regroupées par deux. Cette espèce est beaucoup utilisée pour le reboisement car elle s'adapte rapidement à tout type de sol.

Crédit photo : Léo MICHELET - PNR Baronnies provençales



### Le Pouillot de Bonelli (D)

Le Pouillot de Bonelli (*Phylloscopus bonelli*) est un oiseau des montagnes. On peut l'observer et surtout l'entendre jusqu'à 2000m d'altitude. Il affectionne particulièrement les forêts de pins et de mélèzes. Essentiellement insectivore, il se nourrit notamment de larves ou d'araignées. Cet oiseau migrateur part pour l'Afrique subsaharienne et occidentale à la fin de l'été et revient vers le lieu qu'il a quitté dès le mois d'avril. Hyperactif, il est très rare de pouvoir facilement l'observer.

Crédit photo : Mickaël Dia



### Les ruines de Rouvier (E)

Les ruines de Rouvier témoignent de la présence d'anciens hameaux aux alentours de Montjoux. Les fermes sont éparpillées, à partir de la fin du XVe s., afin de rapprocher les terres exploitables des lieux d'habitations d'une main d'œuvre encore trop rare. C'est le cas de Rouvier mais aussi des Catinoux, situé plus près du village de Montjoux. Rouvier est le haut hameau de l'ubac de la Lance. Il est idéalement situé le long d'un chemin qui reliait la plaine du Lez à la crête de la Lance.

Crédit photo : Léo MICHELET - PNR Baronnies provençales



### La Sittelle torchepot, oiseau acrobate (F)

La Sittelle torchepot (*Sitta europaea*) est un petit oiseau très agile qui escalade les arbres avec facilité. On la voit régulièrement descendre les troncs la tête en bas ! Ses pattes se composent de 4 doigts munis de petites griffes qui lui permettent de s'accrocher aux surfaces les plus lisses. La Sittelle recherche de grands et vieux arbres riches en cavités dans lesquels elle peut nicher, tels que des chênes ou les hêtres. Elle est très sédentaire et ne s'éloigne pas ou peu de son territoire, même en hiver.

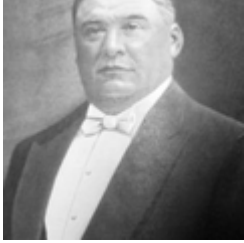
Crédit photo : Caroline Legg



### Montjoux, bourg d'époque (G)

L'actuel village de Montjoux a été créé à la fin du XVe s. après l'abandon de l'ancien site castral jusqu'alors situé en rive droite du Lez. Il fut bâti à proximité d'une église dédiée à Saint-Etienne, du XII-XIIIe s., et alors qu'un nouveau château, de style renaissance, était construit de l'autre côté du Lez. Le village était situé le long d'un vieux chemin qui reliait la région à Valréas par le col Imbert. De nombreuses maisons de ce bourg datent de la fin du XVI-XVIIe s.

Crédit photo : Léo MICHELET - PNR Baronnies provençales



## Du Fouquet's à Montjoux (H)

Cuisinier alors célèbre et créateur du Fouquet's, Léopold Mourier, est un natif du village de Montjoux. Né en 1862 dans le quartier du Serre de Turc, il devient maire du village à partir de 1908. Sa popularité est telle que pour son deuxième mandat, il est réélu avec une très large majorité en remportant 74 des 75 votes. Tout au long de sa vie, il fera de nombreuses donations à Dieulefit et Montjoux et contribuera à la sécurisation de la route de cette dernière commune.

Crédit photo : DR





- En aucun cas les auteurs des contenus de ce site ne sauraient être tenus pour responsables de problèmes ou d'accidents sur les itinéraires cités.
- Cependant, nous comptons sur vous pour signaler toutes contradictions importantes entre cette fiche et le terrain.
- Pensez également à signaler les éventuels problèmes rencontrés pendant votre balade sur <http://sentinelles.sportsdenature.fr> (erreur de balisage, panneau défectueux, pollution, conflit d'usages...).
- La vente de cette fiche est autorisée au coût d'impression.
- Ne pas jeter dans la nature.

L'outil Geotrek a été financé par l'Union européenne, le Parc national des Ecrins et le Parc national du Mercantour.

Le projet Chemins des Parcs est financé par la Région Provence-Alpes-Côte-d'Azur et les Parcs naturels régionaux des Alpilles, de Camargue, du Luberon, du Queyras et du Verdon.

Ce projet partenarial rassemble également le Comité Régional du Tourisme, les agences départementales de développement touristique, les offices de tourisme et les syndicats d'initiative.

- The authors of this website will in no case be held responsible for problems or accidents on the routes mentioned.
- We count on you to point out any inconsistency between this content and the field itineraries
- Please report any problems encountered on the routes (route marking problems, defective panels, pollution, conflict of uses ...) on <http://sentinelles.sportsdenature.fr>
- The sale of this sheet is authorized at the cost of printing
- Please don't litter

The Geotrek tool was funded by the European Union, the Ecrins National Park and the Mercantour National Park.

The Chemins des Parcs project is funded by the Provence-Alpes-Côte-d'Azur Region and the regional nature parks of Alpilles, Camargue, Luberon, Queyras and the Verdon.

This project was developed in partnership with the Regional Tourism Committee, the departmental tourist development agencies, and tourist offices.

[www.cheminsdesparcs.fr](http://www.cheminsdesparcs.fr)

*Tours et détours dans les Parcs naturels régionaux  
de Provence-Alpes-Côte d'Azur*

Avec le soutien de

