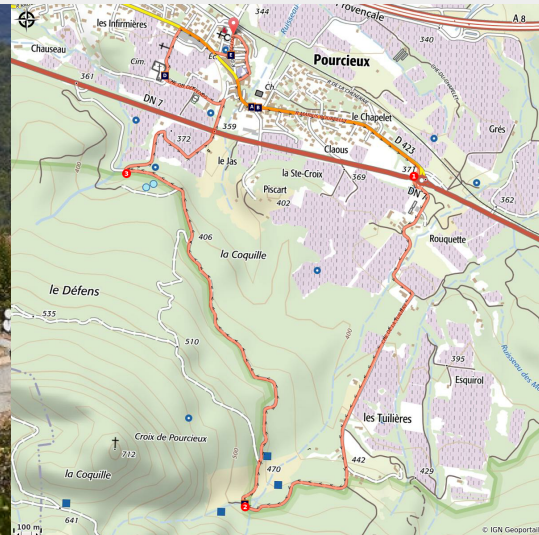


## POURCIEUX - Les anciennes carrières de marbre

Pourcieux



Le village de Pourcieux (Denis Caviglia)

*Une boucle qui serpente entre champs de vigne et forêt au pied du Baou, un mix entre culture et nature, idéal pour une balade familiale.*

« Il me plaît de randonner sous le Baou (nom donné par les locaux au Mont Aurélien), les lieux respirent la fraîcheur et la tranquillité. J'apprécie le début de cette randonnée, dans le village avec ses lavoirs, monuments et commerces pour m'approcher sereinement de la nature. Les blocs de marbre me font penser aux anciens qui travaillaient par ici et ce village niché dans les vignobles vaut le détour ». Alexandre Caramello, accompagnateur en montagne, Rando Garrigue.

### Infos pratiques

Pratique : À PIED

Durée : 2 h

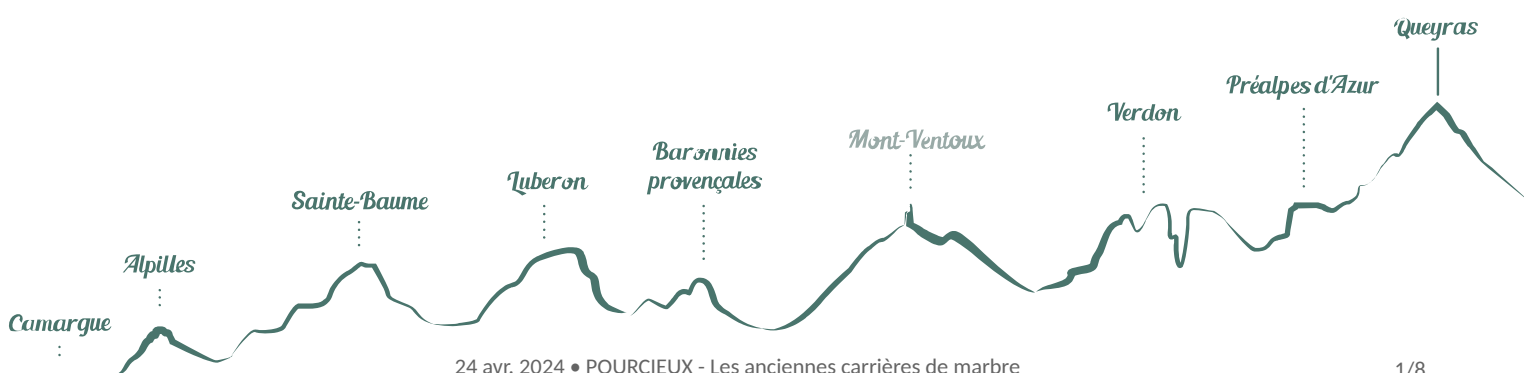
Longueur : 6.1 km

Dénivelé positif : 159 m

Difficulté : Facile

Type : Boucle

Thèmes : Patrimoine et histoire



# Itinéraire

Départ : Espace culturel, Pourcieux

Arrivée : Pourcieux

Balisage :  PR

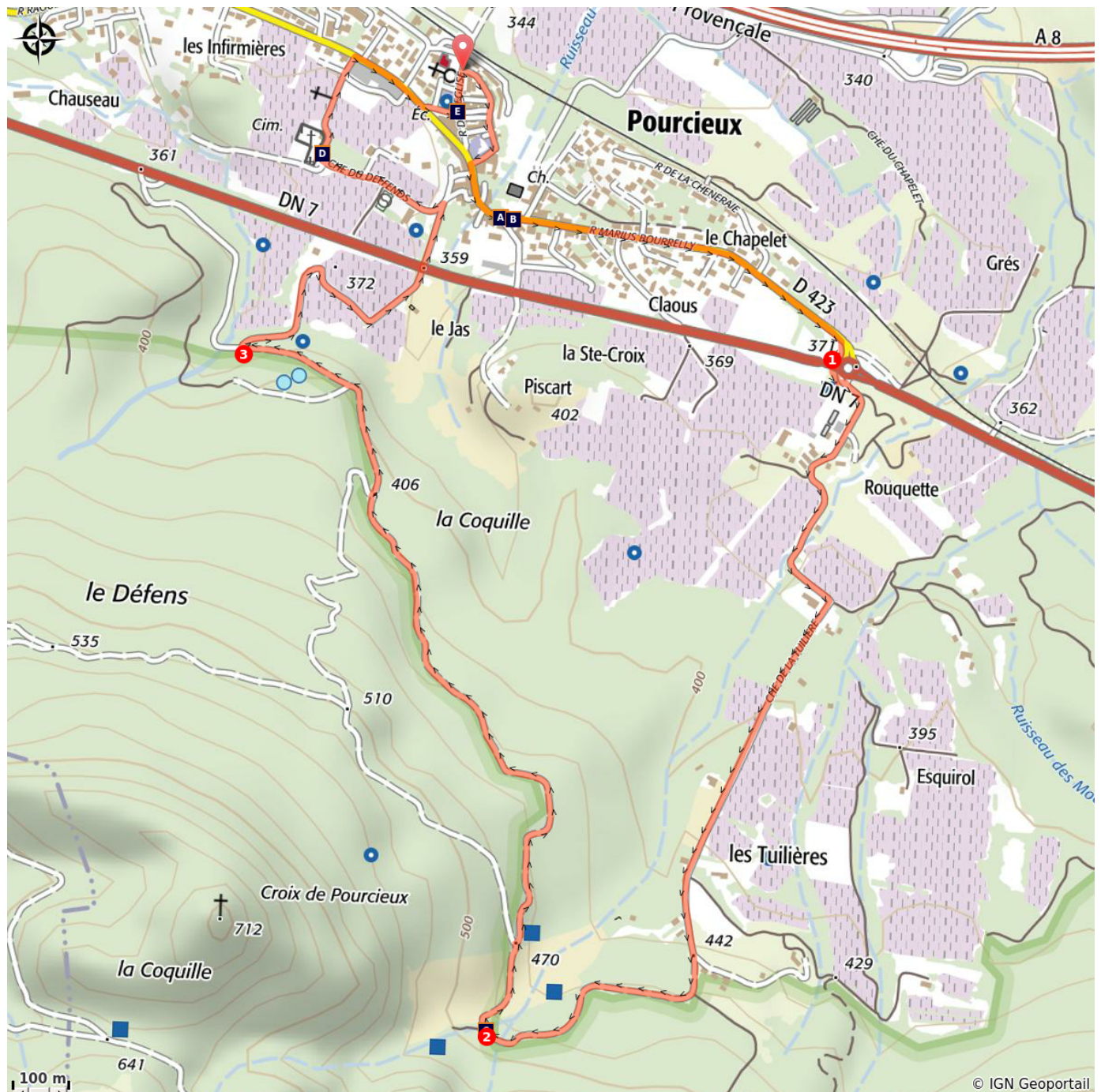
Du parking, monter la rue de l'Église sur 30 m, tourner à gauche sur la rue du Portail et la suivre jusqu'à la rue du Four. Au bout de cette rue, tourner à gauche sur la Grande Rue, passer la place Chavet puis la fontaine Vieille et continuer sur la rue Marius Borrelly sur 700 m pour arriver au rond-point.




**1-** Traverser la DN7 (attention !) sur le passage piéton et prendre le chemin de la Tuilière qui s'élève en face, remonter ce petit chemin de campagne et ses champs de vigne jusqu'au château des Brigands. Après le domaine, continuer à droite sur le chemin de la Tuilière pour atteindre la forêt. Après les maisons, dépasser la barrière DFCI et continuer sur la piste forestière pendant 500 m jusqu'à la maison des carriers (en ruine).



**2-** Tourner à gauche pour faire un aller-retour jusqu'aux anciennes carrières de marbre, situées à 50 m au-dessus du virage, l'entrée est matérialisée par un bloc de pierre taillé. De retour à la ruine, continuer par la piste forestière sur 1,6 km, restant toujours à droite jusqu'aux tables de pique-nique.

**3-** Quitter la piste forestière pour bifurquer à droite sous les gros chênes sur le chemin du Mont Aurélien. Après le tunnel prendre à gauche le chemin du Défends, passer le cimetière et gagner le village. Sur la rue Raoul Blanc virer à droite. Après la coopérative prendre la rue de l'École et au lavoir tourner à gauche pour redescendre la rue de l'Église. Après la mairie continuer tout droit jusqu'au parking.

# Sur votre chemin...



-  Le château de Pourcieux (A)
-  Les carrières de marbre (C)
-  Le lavoir (E)

-  La Fontaine Vieille (B)
-  Le village de Pourcieux (D)

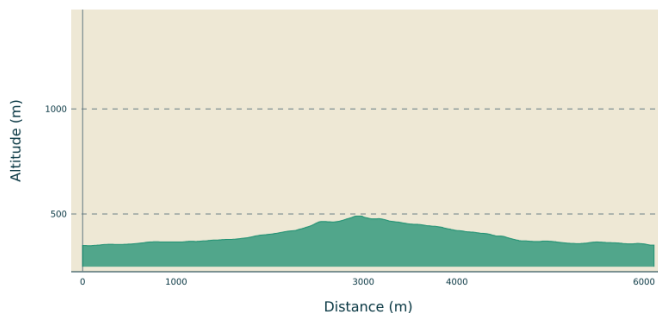


# Toutes les infos pratiques

## **Recommandations**

En été, le site est fortement soumis au risque d'incendie. De ce fait, l'accès est réglementé du 19 juin au 20 septembre. Vérifiez les conditions d'accès aux massifs forestiers qui sont actualisées tous les jours sur le site de la préfecture du Var.

## **Profil altimétrique**



Altitude min 349 m  
Altitude max 490 m

## **Accès routier**

À 27,7 km de Brignoles par la DN7. À 7,4 km de Saint-Maximin la Sainte-Baume par la DN7. À 31 km de Aix-en-Provence par la DN7.

## **Parking conseillé**

Parking de l'espace culturel

## **Lieux de renseignements**

OT de Saint-Maximin - Provence Verte & Verdon  
Tourisme



Couvent Royal, 83470 Saint-Maximin-la-Sainte-Baume  
[saintmaximin@provenceverteverdon.fr](mailto:saintmaximin@provenceverteverdon.fr)  
Tel : +33 (0)4 94 59 25 89  
<http://www.provenceverteverdon.fr>

# Sur votre chemin...

---



## Le château de Pourcieux (A)

En 1764, le dernier seigneur de Pourcieux, Jules Symphorien Pazery de Thorame, fit édifier une vaste « maison des champs ». Il prit soin de faire édifier sa demeure de vacances sur une grande cave pour les vins de son domaine. Inscrit à l'Inventaire supplémentaire des Monuments Historiques depuis 1993 avec son parc, il appartient toujours aux descendants des anciens seigneurs du lieu. Il est encore le siège d'une exploitation viticole reconnue, qui le classe parmi les plus anciens crus de Provence.

Crédit photo : Denis Caviglia

---



## La Fontaine Vieille (B)

La « Fontaine Vieille » est vraisemblablement à l'origine de l'implantation du village de Pourcieux. Au début du XXe siècle, elle fut transformée en lavoir. Différentes sources alimentent les nombreuses fontaines (*font* en provençal signifie source) et lavoirs en palliant ainsi à l'absence d'eau courante dans les maisons. Puis, avec l'élargissement de la route nationale dans les années 60, le lavoir fut détruit.

Crédit photo : Alexandre Caramello - Rando Garrigue

---



## Les carrières de marbre (C)

Le marbre de Pourcieux a une particularité, les veines sont de couleur rouge ! C'est un marbre chamarré localement appelé « rouge Var ». Ce lieu a été exploité sous Louis XIV en vue d'embellir certaines demeures du roi. On coupait alors la roche à l'huile de coude (marteau burin et barres à mines). À compter de la fin du XIXe, un câble entraîné par un moteur thermique facilitait la coupe. Les bons blocs étaient polis (appellation marbre) et les déchets transformés en chaux ou matériau de construction.

Crédit photo : Alexandre Caramello - Rando Garrigue

---



## Le village de Pourcieux (D)

D'une superficie de 2 123 hectares, la commune de Pourcieux dispose d'un territoire où les espaces naturels et agricoles prédominent. Situé entre le Mont Aurélien au sud, premier contrefort du massif de la Sainte-Baume localement appelé « le Baou », et la montagne Sainte Victoire au nord, le village est entouré de champs cultivés. Avec moins de 2000 habitants, ce village a réussi à garder son charme campagnard entre vignes et collines verdoyantes.

Crédit photo : Denis Caviglia

---



## Le lavoir (E)

Le lavoir couvert a été édifié en 1910 dans le cadre d'une révision complète de la distribution de l'eau dans le village. Ce lavoir remplaçait un lavoir au ras du sol construit quelques années auparavant où les « bugadières » venaient faire leur lessive à genoux. Le lavoir est composé de deux parties : la plus petite des deux cuves, proche de l'arrivée d'eau, est réservée au rinçage de la lessive, elle est surmontée d'une barre d'égouttage en bois. La deuxième est dévolue au lavage proprement dit.

Crédit photo : Denis Caviglia



- En aucun cas les auteurs des contenus de ce site ne sauraient être tenus pour responsables de problèmes ou d'accidents sur les itinéraires cités.
- Cependant, nous comptons sur vous pour signaler toutes contradictions importantes entre cette fiche et le terrain.
- Pensez également à signaler les éventuels problèmes rencontrés pendant votre balade sur <http://sentinelles.sportsdenature.fr> (erreur de balisage, panneau défectueux, pollution, conflit d'usages...).
- La vente de cette fiche est autorisée au coût d'impression.
- Ne pas jeter dans la nature.

L'outil Geotrek a été financé par l'Union européenne, le Parc national des Ecrins et le Parc national du Mercantour.

Le projet Chemins des Parcs est financé par la Région Provence-Alpes-Côte-d'Azur et les Parcs naturels régionaux des Alpilles, de Camargue, du Luberon, du Queyras et du Verdon.

Ce projet partenarial rassemble également le Comité Régional du Tourisme, les agences départementales de développement touristique, les offices de tourisme et les syndicats d'initiative.

- The authors of this website will in no case be held responsible for problems or accidents on the routes mentioned.
- We count on you to point out any inconsistency between this content and the field itineraries
- Please report any problems encountered on the routes (route marking problems, defective panels, pollution, conflict of uses ...) on <http://sentinelles.sportsdenature.fr>
- The sale of this sheet is authorized at the cost of printing
- Please don't litter

The Geotrek tool was funded by the European Union, the Ecrins National Park and the Mercantour National Park.

The Chemins des Parcs project is funded by the Provence-Alpes-Côte-d'Azur Region and the regional nature parks of Alpilles, Camargue, Luberon, Queyras and the Verdon.

This project was developed in partnership with the Regional Tourism Committee, the departmental tourist development agencies, and tourist offices.

[www.cheminsdesparcs.fr](http://www.cheminsdesparcs.fr)

*Tours et détours dans les Parcs naturels régionaux  
de Provence-Alpes-Côte d'Azur*

Avec le soutien de

